

ଉତ୍କଳ ପ୍ରତିଷ୍ଠା

The Uttkal Prativa



ପ୍ରଥମ ବର୍ଷ, ସଂଖ୍ୟା - ୧୦, ଭୁବନେଶ୍ୱର, ୧୬-୩୦ ଅପ୍ରେଲ-୨୦୧୫, ପାଞ୍ଚିକ, ୧୨ ପୃଷ୍ଠା, ମୂଲ୍ୟ-୧୦ଟଙ୍କା • Vol-I, Issue - 10, Bhubaneswar, 16-30 April - 2015, Fortnightly, 12 Pages, Rs.10.00

ଚତୁର୍ଦ୍ଧା ମୂର୍ତ୍ତିଙ୍କ ନବକଳେବର

ଶ୍ରୀଜଗନ୍ନାଥ ସାକ୍ଷାତ ବ୍ରହ୍ମ ସ୍ୱରୂପ । ଦାରୁବ୍ରହ୍ମର ଏକ ଅର୍ଥ ହେଲା ଦାରୁରେ ନିର୍ମିତ ବିଗ୍ରହ ଏବଂ ସେଥିରେ ବିରାଜିତ ପରମାତ୍ମା । ‘ନୀଳାଦ୍ରି ମହୋଦୟ’ରେ ବ୍ରହ୍ମା କହିଛନ୍ତି, ‘ଦାରୁ ବ୍ରହ୍ମ ହେଉଛନ୍ତି ନିରାକାର, ନିର୍ବିକଳ, ନିର୍ଗୁଣ, ସର୍ବବ୍ୟାପୀ ତଥା ଭାବାଭାବ ବର୍ଜିତ । ତାଙ୍କ ସଗୁଣ ସ୍ୱରୂପକୁ ଚିତ୍ରାକାର ଦାରୁରେ ତାଙ୍କ ସ୍ୱରୂପକୁ ମୂର୍ତ୍ତି ଆହ୍ୱାନ କରିଛି’ । ଶ୍ରୀଜଗନ୍ନାଥଙ୍କ ଶ୍ରୀଅଙ୍ଗ ଭିତରେ ଏକ ଗୋପନୀୟ ‘ବ୍ରହ୍ମ ପଦାର୍ଥ’ ରହିଅଛି । ନବକଳେବର ସମୟରେ ଏହି ବ୍ରହ୍ମ ପଦାର୍ଥ ନୂତନ ବିଗ୍ରହଙ୍କ ଶ୍ରୀଅଙ୍ଗକୁ ସ୍ଥାନାନ୍ତର କରାଯାଏ । ଦାରୁବିଗ୍ରହ ଦେହରେ ବ୍ରହ୍ମ ପଦାର୍ଥ ଥିବାରୁ ବିଗ୍ରହକୁ ଦାରୁବ୍ରହ୍ମ କୁହାଯାଏ । ବ୍ରହ୍ମ ସ୍ତାପନ ପରମ୍ପରାରୁ ଜଣାଯାଏ ଯେ ମୂର୍ତ୍ତି ହେଉଛି ଶରୀର ଏବଂ ବ୍ରହ୍ମ ହେଉଛି ଆତ୍ମା । ସାଧାରଣ ଜୀବମାନଙ୍କ ପରି ତହିଁରେ ଦେହ-ଦେହୀ ଭେଦ ଅଛି । କିନ୍ତୁ ଏହା ପୁରାଣରେ ଉଲ୍ଲେଖ ଅଛି- ଦାରୁ ହିଁ ବ୍ରହ୍ମ ।

ଏହା ପୁରାଣର ଶ୍ରୀ ପୁରୁଷୋତ୍ତମ ମହାତ୍ମ୍ୟରେ ଥିବା ଶ୍ଳୋକରେ ଦାରୁମୂର୍ତ୍ତିଙ୍କ ବିଶେଷତ୍ୱ ସୂଚିତ ହୋଇଛି । ବିଦ୍ୱାନମାନେ କୁହନ୍ତି, ‘ଦାରୁ’ ଭୁଜୁତି ଶବ୍ଦରୁ ନିସ୍ତୁତ ହୋଇଛି । ଯଥା ‘ଦା’ ଏବଂ ‘ଦୋ’ ଧାତୁ । ଏହି ଭୁଜୁ ଧାତୁରୁ ‘ରୁ’ ପ୍ରତ୍ୟୟ ଯୋଗ ହୋଇ ‘ଦାରୁ’ ଶବ୍ଦ ହୋଇଛି । ଶାଳ ବା ସ୍ୱଭାବ ଅର୍ଥରେ ‘ରୁ’ ପ୍ରତ୍ୟୟ ହୋଇଥାଏ । ପ୍ରଥମଟି ହେଲା ‘ଦା’ ଧାତୁରୁ ‘ରୁ’ ପ୍ରତ୍ୟୟ । ‘ଦା’ ଅର୍ଥ ଦାନ କରିବା । ସୁତରାଂ, ଦାରୁ-ଦାନଶାଳ । ‘ଦୋ’ ଧାତୁର ଅର୍ଥ ଖଣ୍ଡନ କରିବା । ଏଣୁ ଦାରୁ-ଖଣ୍ଡନଶାଳ । ଦାରୁବିଗ୍ରହ ରୂପା ପରଂବ୍ରହ୍ମଙ୍କ ବିଶେଷତ୍ୱ ହେଲା ଅଖଣ୍ଡ ଆନନ୍ଦ ଦାନ ଓ ସର୍ବଦୃଷ୍ଟ ଖଣ୍ଡନ । ଋକ୍ ସେବ (୧୦/୧୫୫/୩)ରେ ସିନ୍ଧୁ ତଟରେ ଏକ ଭାସଫାନ ଅପୁରୁଷ ଦାରୁ ସମ୍ପର୍କରେ ଉଲ୍ଲେଖ ରହିଛି । ଏହାକୁ ବ୍ୟାଖ୍ୟା କରି ବିଦ୍ୱାନମାନେ ଏହାହିଁ ଶ୍ରୀଜଗନ୍ନାଥଙ୍କ ମୂଳ ଦାରୁ ବୋଲି କୁହନ୍ତି । ଏହା ପୁରାଣରୁ ଜଣାଯାଏ ଯେ ପ୍ରଥମେ ଶବର ରାଜା ବିଶ୍ୱାବସୁ ଇନ୍ଦ୍ରନାଳ ମଣି ପ୍ରସରରେ ନିର୍ମିତ ଏବଂ ଶଂଖ, ଚକ୍ର, ଗଦା, ପଦ୍ମଧାରୀ ଚତୁର୍ଭୁଜ ବିଷ୍ଣୁ ମୂର୍ତ୍ତିକୁ ବା ନାଳମାଧବକୁ ପୂଜା କରୁଥିଲେ । ଏହି ମୂର୍ତ୍ତି ଅଷ୍ଟଦିଗରେ ପରେ କାଳକ୍ରମେ ସେ ଦାରୁବିଗ୍ରହ, ଚତୁର୍ଦ୍ଧା ମୂର୍ତ୍ତିରେ ପରିଣତ ହୋଇ ଉପାସିତ ହେଲେ । ଅନେକ ସ୍ଥାନରେ ଦାରୁରେ ନିର୍ମିତ ଦେବମୂର୍ତ୍ତି ପୂଜା ପାଉଥିଲେ ହେଁ କେଉଁଠି ସମ୍ପୂର୍ଣ୍ଣ ବିଗ୍ରହଙ୍କୁ ‘ଦାରୁବ୍ରହ୍ମ’ କୁହାଯାଏ ନାହିଁ । କେବଳ ଶ୍ରୀକ୍ଷେତ୍ରରେ ଶ୍ରୀଜଗନ୍ନାଥ ହିଁ ଦାରୁବ୍ରହ୍ମ । ଉପନିଷଦରେ ବର୍ଣ୍ଣିତ ବ୍ରହ୍ମଙ୍କ ସ୍ୱରୂପରେ ଗଠିତ ଏପରି ବିଗ୍ରହ କେବଳ ଭାରତରେ ନୁହେଁ, ବିଶ୍ୱରେ ବିରଳ ।

ଭଗବତ୍ ଗୀତାର ଦ୍ୱିତୀୟ ଅଧ୍ୟାୟ ୨୨ତମ ଶ୍ଳୋକରେ ଭଗବାନ ଯୋଗେଶ୍ୱର ଶ୍ରୀକୃଷ୍ଣ କହିଛନ୍ତି- “ବାସାସି ଜାଣିନି ଯଥା ବିହୟ ନବାନି ଗୁହ୍ୟାତ ନରୋଃପରାଣି । ତଥା ଶରୀରାଣି ବିହୟା



ଜାଣିନିନ୍ୟାନି ସଂଯାତି ନବାନି ଦେହୀ” , ଅର୍ଥାତ୍ ଜାଣି ବସ୍ତୁଗୁଡ଼ିକୁ ପରିତ୍ୟାଗ କରି ମନୁଷ୍ୟ ଯେପରି ନୂତନ ବସ ପରିଧାନ କରେ, ଠିକ୍ ସେହିପରି ଦେହୀ ବା ଆତ୍ମା ପୁରାତନ ଶରୀର ତ୍ୟାଗ କରି ଅନ୍ୟ ନୂତନ ଶରୀରକୁ ଧାରଣ କରିଥାଏ । ଗୀତାର ଏହି ଦର୍ଶନ ମହାପ୍ରଭୁ ଶ୍ରୀଜଗନ୍ନାଥଙ୍କ କ୍ଷେତ୍ରରେ ମଧ୍ୟ ଲାଗୁ ହୋଇଥାଏ । ମହାପ୍ରଭୁ ଅନ୍ୟମାନଙ୍କ ପାଇଁ ଆଦର୍ଶ । କୃଷ୍ଣ ଅବତାରରେ ସେ ଗୀତା ମାଧ୍ୟମରେ ଯାହା କହିଛନ୍ତି, ଜଗନ୍ନାଥ ହୋଇ ସେହି ଦର୍ଶନ ପ୍ରଭୁ ନିଜ ଉପରେ ମଧ୍ୟ ଲାଗୁ କରୁଛନ୍ତି । ସେଥିପାଇଁ ନବକଳେବରର ଆବଶ୍ୟକତା । ମହାପ୍ରଭୁଙ୍କୁ ବ୍ରହ୍ମ ପୁରୁଣା ଦାରୁ ତ୍ୟାଗ କରି ନୂତନ ଦାରୁ ଗ୍ରହଣ କରିଥାନ୍ତି । ମୂର୍ତ୍ତିମଣ୍ଡଳରେ ଲାଳା ଦେଖାଉଥିବା ଫୁଲ୍ଲ ଜଗନ୍ନାଥ ନିଜର ଏହି ନବକଳେବର ଲାଳା ମାଧ୍ୟମରେ ଦର୍ଶାଇଛନ୍ତି ଯେ ଏହି ମୂର୍ତ୍ତିମଣ୍ଡଳରେ କିଛି ସ୍ତ୍ରୀୟା ନୁହେଁ । ପ୍ରତ୍ୟେକ ବସ୍ତୁର ଶେଷ ରହିଛି । ଭଗବାନ ଜଗନ୍ନାଥ ମଧ୍ୟ ନବକଳେବର ମାଧ୍ୟମରେ ଜାଣି ଦାରୁକୁ ତ୍ୟାଗ କରି ନୂତନ ଦାରୁରେ ପ୍ରବେଶ କରିଥାନ୍ତି । ସହଜରେ କହିବାକୁ ଗଲେ ଦେହଧାରୀ ଭାବରେ ପରଂବ୍ରହ୍ମ ଜଗନ୍ନାଥ ପୁରୁଣା ଦେହକୁ ତ୍ୟାଗ କରି ନୂଆ ଦେହ ଗ୍ରହଣ କରିଥାନ୍ତି । ଆହୁରି ଗୀତା, ପୁରାଣ ଶାସ୍ତ୍ରରେ ବିଭିନ୍ନ ପ୍ରକାରର ପ୍ରତିମା ମୂର୍ତ୍ତି କଥା କୁହାଯାଇଛି । ବିଭିନ୍ନ ଧାତୁରେ ପ୍ରତିମା ନିର୍ମାଣ ହୋଇଥାଏ । ତେବେ ଧାତୁ ନିର୍ମିତ ପ୍ରତିମାର କ୍ଷୟ କାଳ ରହିଛି । ଏହି କ୍ଷୟ କାଳ ଉପନୀତ ହେଲେ ପ୍ରତିମାର ପରିବର୍ତ୍ତନ ଏବଂ ନୂତନ ପ୍ରତିମା ନିର୍ମାଣ ଏବଂ ସେଥିରେ ବ୍ରହ୍ମସ୍ତାପନର ଆବଶ୍ୟକତା ଦେଖାଦେଇଥାଏ । ଏହି ସବୁ ଦୃଷ୍ଟିକୋଣରୁ ନବକଳେବର ଗୁରୁତ୍ୱପୂର୍ଣ୍ଣ ।

ମହାପ୍ରଭୁଙ୍କ ଉପାସନାର ପ୍ରତିଟି ପର୍ବପର୍ବାଣୀ ଓ ଉତ୍ସବରେ ଭାବର ଗୁରୁତ୍ୱ ରହିଥାଏ । ମାନବୀୟ ଲାଳା କରୁଥିବାରୁ ମହାପ୍ରଭୁ ଲାଳାରୁ ମୋହମୁକ୍ତ ହେବା ଲାଗି ଶ୍ରୀଅଙ୍ଗ ତ୍ୟାଗ କରିଥାନ୍ତି । ସେଥିପାଇଁ ନବକଳେବରର ପ୍ରୟୋଜନ । ମହାପ୍ରଭୁଙ୍କ ନବକଳେବର ଲାଳାରେ ୧୩ଟି ଚରଣ ରହିଛି । ଏହି ଚରଣ ହେଲେ ବନଯାଗ, କାରୁଣ୍ୟାଳା, ନ୍ୟାସ, ପ୍ରତିଷ୍ଠା, ସ୍ଥାନ, ଗୁପ୍ତ ଗୁଣ୍ଡିଚା, ଘଟାଚର ବା ଘଟ ପରିବର୍ତ୍ତନ, ବିସର୍ଜନ, ପରମ୍ପରାକ୍ରମେ ଶୁଦ୍ଧିକ୍ରମା, ମହାଅଣସରରେ ସେବା, ଚକା ବିକେ, ନେତ୍ରୋତ୍ସବ, ନବଯୌବନ ଦର୍ଶନ ଓ ଦଇତାଙ୍କ ଭେଟି । ସଂସାର ଭିତରେ ରହି ମଧ୍ୟ ମହାପ୍ରଭୁ ସଂସାରର ମୋହରେ ବାନ୍ଧି ହୋଇନଥାନ୍ତି । ମୋହ ତାଙ୍କୁ ବାନ୍ଧି ପାରୁନଥିବାରୁ ସେ ଶ୍ରୀଅଙ୍ଗ ତ୍ୟାଗ କରିଥାନ୍ତି । ସଂସାରରେ ପାରିବାରିକ ଲାଳା କରିବା ପରେ ମୋହତ୍ୟାଗର ଲାଳା ହେଉଛି ନବକଳେବର । ନବକଳେବରରେ ଏକ ବିରାଟ ପରିବର୍ତ୍ତନ ହୋଇଥାଏ । ସେ ପରିବର୍ତ୍ତନ ହେଉଛି ‘ମୁଁ ବା ମୋର’ ଭାବର ପରିବର୍ତ୍ତନ ।

ଦଇତାଙ୍କୁ ସ୍ୱପ୍ନାଦେଶ ମାଧ୍ୟମରେ ମହାପ୍ରଭୁ ଜଗନ୍ନାଥ, ବଡ଼ ଠାକୁର ବଳଭଦ୍ର, ଦେବୀ ସୁଭଦ୍ରା ଏବଂ ସୁଦର୍ଶନଙ୍କ ଦାରୁ ଠାବ କରିବାକୁ ହୋଇଥାଏ । ତେବେ ଜଗନ୍ନାଥଙ୍କ ବିଗ୍ରହ ନିର୍ମାଣରେ ବ୍ୟବହୃତ ହେଉଥିବା ଦାରୁର କେତେକ ବିଶେଷତ୍ୱ ରହିବା ଆବଶ୍ୟକ । ଯେପରିକି ଦାରୁ ବା ନିମ୍ବ ବୃକ୍ଷ ଗଣ୍ଡିର ବର୍ଷ ଗାଢ଼ ନାହିଁ ହୋଇଥିବା ଆବଶ୍ୟକ । ବୃକ୍ଷର ଗଣ୍ଡି ସମ୍ପୂର୍ଣ୍ଣ ସଳଖ ହୋଇଥିବ ତଥା ୪ଟି ସମ୍ପୂର୍ଣ୍ଣ ଶାଖା ରହିଥିବ । ବୃକ୍ଷର ଉଚ୍ଚତା ୧୦ରୁ ୧୮ ଫୁଟ ମଧ୍ୟରେ ହୋଇଥିବା ଉଚିତ୍ । ଦାରୁବୃକ୍ଷ ନିକଟରେ

ନଦୀ, ପୁଷ୍ପରିଣା କିମ୍ବା ଜଳାଶୟ ରହିଥିବ । ବୃକ୍ଷଟି ତିନୋଟି ରାସ୍ତା ଯାଇଥିବା ଛକ ନିକଟରେ ଅବସ୍ଥିତ ଥିଲେ ଏହାକୁ ଆଦର୍ଶ ଦାରୁ ରୂପେ ଗ୍ରହଣ କରାଯାଇପାରିବ । ବୃକ୍ଷର ତିନି ପାର୍ଶ୍ୱରେ ପାହାଡ଼ ଥିଲେ ଅତି ଉତ୍ତମ । ନିକଟରେ ଶୁଖାଣ, ଶିବ ମନ୍ଦିର କିମ୍ବା କୌଣସି ସାଧୁ ବାସ କରୁଥିଲେ ତାହାର ଦାରୁ ଶ୍ରେଷ୍ଠତ୍ୱ ଅଧିକ ସିଦ୍ଧ କରିଥାଏ । ଦାରୁ ବୃକ୍ଷରେ କୌଣସି ଅନାବନା ଗଛଲତା ନଥିବା ଆବଶ୍ୟକ । ବୃକ୍ଷରେ ଚଢ଼େଇ ବସା ନଥିବ । ଦାରୁ ବୃକ୍ଷଟି ବକ୍ତ୍ରପାତ କିମ୍ବା ଝଡ଼ ଦ୍ୱାରା କ୍ଷତିଗ୍ରସ୍ତ ହୋଇନଥିବା ଆବଶ୍ୟକ । ବୃକ୍ଷ ମୂଳରେ ଏକ ଉଚ୍ଚ ହୁଙ୍କା ରହିଥିବ । ସେଥିରେ ସାପ ରହୁଥିବେ । ଦାରୁ ବୃକ୍ଷ ନିକଟରେ ‘ବରୁଣ’, ‘ସାହାଡ଼ା’, ବେଲ ଗଛ ଥିଲେ ଅତି ଉତ୍ତମ । ଏହାଛଡ଼ା ଦାରୁ ବୃକ୍ଷ ଯେଉଁସ୍ଥାନରେ ଥିବ ସେ ସ୍ଥାନଟି ସନ୍ତସନ୍ତିଆ ହୋଇନଥିବା ଆବଶ୍ୟକ । ତେବେ ବୃକ୍ଷରେ ଭଗବାନ ବିଷ୍ଣୁଙ୍କ ପ୍ରତୀକ ଶଙ୍ଖ, ଚକ୍ର, ଗଦା ଓ ପଦ୍ମର ଚିହ୍ନ ରହିଥିଲେ ଏହି ଦାରୁ ଶ୍ରୀଜଗନ୍ନାଥଙ୍କ ବିଗ୍ରହ ନିର୍ମାଣ ନିମନ୍ତେ ଆଦର୍ଶ ବୋଲି ଗ୍ରହଣ କରାଯାଇଥାଏ ।

ବଳଭଦ୍ରଙ୍କ ଦାରୁ : ନବକଳେବର ସମୟରେ ବଳଭଦ୍ରଙ୍କ ପ୍ରତିମା ନିର୍ମାଣ ନିମନ୍ତେ ଦାରୁ ସମ୍ପାଦନ କରିବା ପାଇଁ କେତୋଟି ବିଶେଷ ଲକ୍ଷଣ ପ୍ରତି ଗୁରୁତ୍ୱ ଦିଆଯାଇଥାଏ । ଦାରୁ ବୃକ୍ଷର ବର୍ଷ ହାଲକା ବାଜରଣା ହୋଇଥିଲା । ବୃକ୍ଷରେ ୭ଟି ଶାଖା ରହିବା ଆବଶ୍ୟକ । ଦୁଇଟି ବୃକ୍ଷର ଶାଖାଗୁଡ଼ିକ ଏକ ସର୍ପର ପଟା ଭଳି ବିଶ୍ୱସ୍ତ । ବୃକ୍ଷରେ ହଳ, ଲଜ୍ଜା ଏବଂ ବଳଭଦ୍ରଙ୍କ ଶସ୍ତ୍ର ଭଳି ଚିହ୍ନ ରହିଥିବା ଜରୁରୀ ।

ସୁଭଦ୍ରାଙ୍କ ଦାରୁ : ଦେବୀ ସୁଭଦ୍ରାଙ୍କ ବିଗ୍ରହ ନିର୍ମାଣ ନିମନ୍ତେ ଆବଶ୍ୟକ ଦାରୁ ବୃକ୍ଷର ବର୍ଷ ସାମାନ୍ୟ ହଳଦିଆ ହୋଇଥିବା ଆବଶ୍ୟକ । ଏହି ବୃକ୍ଷର ୫ଟି ପୂର୍ଣ୍ଣ ଶାଖା ଥିବା ଉଚିତ୍ । ବୃକ୍ଷରେ ପଦ୍ମ ପୁଲକର ଚିହ୍ନ ରହିବା ଆବଶ୍ୟକ । ସୁଦର୍ଶନଙ୍କ ଦାରୁ : ସୁଦର୍ଶନଙ୍କ ଦାରୁ ନିମନ୍ତେ ଉଦ୍ଭିଦ ବୃକ୍ଷର ବର୍ଷ ଲାଲ ହେବା ଆବଶ୍ୟକ । ଏହାର ତିନୋଟି ପୂର୍ଣ୍ଣ ଶାଖା ଥିବା ଆବଶ୍ୟକ । ବୃକ୍ଷରେ ଚକ୍ରର ଏକ ଚିହ୍ନ ରହିଥିବା ଆବଶ୍ୟକ ।

ଚତୁର୍ଦ୍ଧା ମୂର୍ତ୍ତିଙ୍କ ଦାରୁ ନିମନ୍ତେ କେତେଗୁଡ଼ିଏ ବିଶେଷତ୍ୱ ପ୍ରତି ଗୁରୁତ୍ୱ ଦିଆଯାଉଥିବା ବେଳେ ମହାପ୍ରଭୁ ଜଗନ୍ନାଥଙ୍କ ବିଗ୍ରହ ନିର୍ମାଣ ନିମନ୍ତେ ସର୍ବାଧିକ ଶ୍ରେଷ୍ଠ ତଥା ଆଦର୍ଶ ଦାରୁ ଚିହ୍ନଟି ପ୍ରତି ଗୁରୁତ୍ୱ ଦିଆଯାଇଥାଏ । ଦାରୁ ସଂଗ୍ରହ ସମୟରେ ଭୂମି ମାଳିକଙ୍କ ଜାତି, ଧର୍ମ, ବର୍ଣ୍ଣର କୌଣସି ବାଧା ରୁହେ ନାହିଁ । ୧୯୫୦ ମସିହା ନବକଳେବର ସମୟରେ ଜଣେ ମୁସଲିମ୍ ବ୍ୟକ୍ତିଙ୍କ ବାଡ଼ିରେ ବଳଭଦ୍ରଙ୍କ ଦାରୁ ବୃକ୍ଷ ଚିହ୍ନଟି କରାଯାଇଥିଲା । ଉକ୍ତ ବ୍ୟକ୍ତି ଜଣଙ୍କ ପ୍ରଥମେ ବୃକ୍ଷ ଦେବାକୁ ମନା କରିଥିଲେ । ତେବେ ପଦ୍ମାଙ୍କ ପରାମର୍ଶକ୍ରମେ ସେ ପରବର୍ତ୍ତୀକାଳରେ ବିଗ୍ରହ ନିର୍ମାଣ ନିମନ୍ତେ ଦାରୁ ସ୍ୱାଦାନ କରିଥିଲେ ।

ସମ୍ପାଦକୀୟ

ଆମ ଧର୍ମରେ ନାରୀ ହେଉଛି ପୂଜ୍ୟା, ଆଦରଣୀ। ଏବଂ ପ୍ରେମାନ୍ୱୟା। ନାରୀ ହେଉଛି ସ୍ତ୍ରୀ, ଜନନୀ ଓ ଭଗିନୀ। ଧର୍ମଶାସ୍ତ୍ରରେ ନାରୀକୁ ସବୁବେଳେ ଆଦରପୂର୍ଣ୍ଣ ବ୍ୟବହାର କରିବା ପାଇଁ ଆଦେଶ ଦିଆଯାଇଛି। ସବୁ ଯୁଗରେ ନାରୀ ଆଦରଣୀୟା ରହିଆସିଛି। ତେବେ ବିଭିନ୍ନ ଯୁଗରୁ ଆରମ୍ଭ କରିବ ବାମନର ଅତ୍ୟାଧୁନିକ କାଳ ପର୍ଯ୍ୟନ୍ତ ନାରୀ ନିର୍ଯାତନା ମଧ୍ୟ ଚାଲି ଆସିଛି। ସଂପ୍ରତି କଳିକାଳରେ ନିର୍ଯାତନା ଚରମ ସୀମାରେ ପହଞ୍ଚିଛି। ସମାଜ ପାଇଁ ଏହା ଏକ ପ୍ରମୁଖ ଚିନ୍ତାର କାରଣ ପାଲଟିଛି। ସମାଜରେ ନାରୀ ଓ ପୁରୁଷ ସମାନ। ଉଭୟଙ୍କର ସମାନ ଅଧିକାର ରହିଛି। କିନ୍ତୁ କାଳେ କାଳେ ପୁରୁଷ ନାରୀ ଉପରେ ପ୍ରାଧାନ୍ୟ ବିସ୍ତାର କରି ଆସୁଥିବା ଲକ୍ଷ୍ୟ କରାଯାଇଛି। ଯାହାଫଳରେ ନାରୀ ନିର୍ଯାତନା ଏକ ସଂକଟ ପାଲଟିଛି। ଆଜିର ପୁରୁଷ ସମାଜ ନାରୀକୁ ନିଜର ଭୋଗ୍ୟ ଓ ବିଳାସ ସମାଗ୍ରୀ ଭାଗ ଗ୍ରହଣ କରି ନେଇଥିବାରୁ ଏକାକି ପରିସ୍ଥିତି ସୃଷ୍ଟି ହୋଇଛି। ନାରୀ କୌଶଳ ଶୁଣିବାରେ ପୁରୁଷ ଠାରୁ ନ୍ୟୁନ ନୁହେଁ। କିନ୍ତୁ ପୁରୁଷ ପ୍ରଧାନ ସମାଜରେ ନାରୀକୁ ଭୋଗ୍ୟ ଭାବେ ବିବେଚିତ କରାଯାଉଛି, ଯାହାକୁ ଆଜିର ନାରୀ ଜାତି ଆପଣେଇ ନେଇଛି। ଫଳରେ ନାରୀଙ୍କ ଉପରେ ଅତ୍ୟାଚାର ବଢ଼ି ବଢ଼ି ଚାଲିଛି। ପ୍ରାଚୀନ କାଳରେ ଏହା ପ୍ରାୟ ନଥିଲା। ସତୀତ୍ୱ ଥିଲା ତାଙ୍କର ଚରଣ। ଯାହା ଆଜି ସମ୍ପୂର୍ଣ୍ଣ ବଦଳି ଯାଇଛି। ସତ୍ୟ ଯୁଗରେ ମା' ଦୁର୍ଗାଙ୍କ ଦ୍ୱାରା ପୁରୁଷର ଦୌରାନ୍ତ୍ୟକୁ ନିର୍ମୂଳ କରାଯାଇ ପାରିଥିଲା। କାରଣ ସେତେବେଳେ ନାରୀମାନେ ଥିଲେ ଅତି କଠୋର। ତାଙ୍କ ହୃଦୟରେ ସ୍ୱେଦ, ଶ୍ରଦ୍ଧା ଅତି ମାତ୍ରାରେ ପୂରି ରହିଥିଲା ବେଳେ ଅନ୍ୟାୟ ପ୍ରତି ଥିଲେ ସେମାନେ ଅତି ମାତ୍ରାରେ କଠୋର। ହେଲେ ତ୍ରେତୟା ଯୁଗ ବେଳକୁ ନାରୀ ମନରେ ପରିବର୍ତ୍ତନ ଧାରା ସୃଷ୍ଟି ହୋଇ ସାରିଥିଲା। ସେମାନେ କଠିନ ଓ ଦାୟିତ୍ୱବୋଧ ଉପରେ କିଛି ଉତ୍ସାହ କରି ବସିଲେ। ଫଳରେ ସତୀ ସୀତାଙ୍କୁ ରାବଣ ତାର କାମନା ବାସନା ଚରିତାର୍ଥ କରିବା ପାଇଁ ଅଶୋକ ବନକୁ ଚୋରି କରି ନେଇଥିଲା। ହେଲେ ସେ ଏଥିରେ ସଫଳ ହୋଇ ପାରି ନଥିଲା। କିନ୍ତୁ ରାବଣ ସୀତାଙ୍କୁ ନିର୍ଯାତନା ଦେଇଥିଲା। ଅବଶ୍ୟ ରାବଣ ତାର କୃତକର୍ମର ଫଳ ପାଇଥିଲା। ସୀତାଙ୍କ କୋପରେ ସ୍ୱର୍ଣ୍ଣମୟା ଲଙ୍କା ଧ୍ୱଂସ ହୋଇଥିଲା। ବଦଳି ଯାଇଥିଲା ସମାଜ। ବଦଳି ଯାଇଥିଲା ସମୟ। ଏହାପରେ ପରେ ନାରୀ ଜୀବନର ମାନସିକତା ଆହୁରି ବଦଳି ଯାଇଥିଲା। ଦ୍ୱାପର ଯୁଗରେ ପଂଚାଶ ବୟସ୍କ ବୟସରେ ହ୍ରୋପଦାଙ୍କୁ ବିବାହ କରିବା ପରେ ନାରୀର ମାନସିକତାରେ ପରିବର୍ତ୍ତନ ଘଟିଥିଲା। ତେବେ ପଂଚାଶ ପତି ସଂକ୍ରୋଧିତା ଥିଲେ ସମ୍ମାନୀୟା। ତାଙ୍କୁ କୁରୁସଭାରେ ଦୁର୍ଯ୍ୟୋଧନ ଅସମ୍ମାନିତ କରିବା ସହ ନିର୍ଯାତନା ଦେଇଥିଲା। ତେବେ ଭଗବାନ ଶ୍ରୀକୃଷ୍ଣ ତାଙ୍କୁ ରକ୍ଷା କରିଥିଲେ। କିନ୍ତୁ କଳି କାଳରେ ଏହା ଭିନ୍ନମୋଡ଼ ନେଇଛି। ଏବେ ମଧ୍ୟ ବିଭିନ୍ନ ରାଷ୍ଟ୍ର ଉପରେ ନାରୀ ନିର୍ଯାତନା ଚାଲିଛି। ନାରୀଙ୍କୁ ଆଦୌ ସମ୍ମାନ ଦିଆଯାଉନାହିଁ। କେତେକ ଭୟରେ ନାରୀକୁ ସୁରକ୍ଷା ଦେବାକୁ ଆଗେଇ ଆସୁନାହାନ୍ତି। ଯାହାଫଳରେ ନାରୀଙ୍କ ପ୍ରତି ନିର୍ଯାତନା ବଢ଼ିବାରେ ଲାଗିଛି। ନାରୀ ସମାଜ ସତ୍ୟ ଯୁଗର ସେଇ ଦୁର୍ଗାଙ୍କ ଆଦେଶରେ ଅନୁପ୍ରାଣିତ ହେବା ଉଚିତ୍ ଆଉ ପୁରୁଷ ସମାଜ ତାଙ୍କୁ ନିର୍ଯାତନା ଦାଉରୁ ରକ୍ଷା କରିବା ପାଇଁ ପୂର୍ଣ୍ଣ ପ୍ରାଣରେ ସାହାଯ୍ୟ କରିବାକୁ ଆଗେଇ ଆସିବା ଉଚିତ୍। ସେହିଭଳି ନାରୀକୁ ଭୋଗ୍ୟ ଓ ବିଳାସର ସାମଗ୍ରୀ ବୋଲି ନଭାବିବା ଉଚିତ୍। ଏହା ହେଲେ ନାରୀ ନିର୍ଯାତନା ସମୁଦ୍ରେ ମୂଳପୋଛ ହୋଇପାରିବେ।

ଦେଶ ପ୍ରଗତିରେ 'ମେକ୍ ଇନ୍ ଇଣ୍ଡିଆ' ଏକ ମାଇଲ୍‌ଷ୍ଟୁ

ଜୟକୃଷ୍ଣ ତ୍ରିପାଠୀ

'ଅଲ୍ଟେ ଦିନ ଆସନ୍ତା' ର ସ୍ୱପ୍ନ ଦେଖାଇ ଭାରତୀୟ ଜନତାକ ମନକୁ ଜିଣିଥିବା ଓ ଦେଶର ପ୍ରଧାନମନ୍ତ୍ରୀ ଦାୟିତ୍ୱ ଅଳଙ୍କୃତ କରିଥିବା ନରେନ୍ଦ୍ର ମୋଦିଙ୍କ ଦେଶରେ ପରିଗଣିତ କରିବା ପାଇଁ ଗୋଟିକ ପରେ ଗୋଟିଏ ଯୋଜନା ହାତକୁ ନେଇଛନ୍ତି। ସେ ରାଷ୍ଟ୍ର ଗଠନ ପ୍ରକ୍ରିୟାରେ ସାମିଲ ହେବାକୁ ସମଗ୍ର ଦେଶବାସୀଙ୍କୁ ଆହ୍ୱାନ ଦେଇଛନ୍ତି। ତାଙ୍କ ପରିକଳ୍ପିତ ସ୍ୱଳ୍ପ ଭାରତ ମିଶନ, ଜାତୀୟ ଡିଜିଟାଲ ସାକ୍ଷରତା ମିଶନ, ସାଂସଦ ଆଦର୍ଶ ଗ୍ରାମ ଯୋଜନା, ପ୍ରଧାନମନ୍ତ୍ରୀ ଜନଧନ ଯୋଜନା ଓ 'ମେକ୍ ଇନ୍ ଇଣ୍ଡିଆ' ଭଳି ଯୋଜନା ଦେଶବାସୀଙ୍କ ସମ୍ମୁଖକୁ ଆଣି ପାରିଛନ୍ତି। ତାଙ୍କ ଦ୍ୱାରା ଆରମ୍ଭ ହୋଇଥିବା 'ମେକ୍ ଇନ୍ ଇଣ୍ଡିଆ' ଯୋଜନା କେବଳ ଭାରତ ବର୍ଷରେ ନୁହେଁ, ସମଗ୍ର ବିଶ୍ୱ ଦରବାରରେ ଉଚ୍ଚ ପ୍ରଶଂସିତ ହୋଇଛି। 'ମେକ୍ ଇନ୍ ଆମେରିକା' ଡାଂସରେ 'ମେକ୍ ଇନ୍ ଇଣ୍ଡିଆ' ଯୋଜନା ଆରମ୍ଭ କରି ଭାରତକୁ ବିଶ୍ୱ ଦରବାରରେ ଏକ ପ୍ରମୁଖ ରାଷ୍ଟ୍ରଭାବେ ପରିଗଣିତ କରିବା ହେଉଛି ସରକାରଙ୍କ ଲକ୍ଷ୍ୟ। ପ୍ରଧାନମନ୍ତ୍ରୀ ନରେନ୍ଦ୍ର ମୋଦିଙ୍କ ଦ୍ୱାରା ଏହି ଯୋଜନାର ଶୁଭାରମ୍ଭ ଗତ ନଭେମ୍ବର ୨୫ ତାରିଖରେ ହୋଇଯାଇଛି। ବିଶ୍ୱବ୍ୟାପି ଶିଳ୍ପଦ୍ୟୋଗୀମାନଙ୍କୁ ଭାରତରେ ସେମାନଙ୍କର ପୁଞ୍ଜି ନିବେଶ କରିବା ପାଇଁ ପ୍ରାଧାନମନ୍ତ୍ରୀ ଶ୍ରୀ ନରେନ୍ଦ୍ର ମୋଦି ଆମନ୍ତ୍ରଣ କରିବା ସହ ଭାରତର ଉତ୍ପାଦନ ଦକ୍ଷତା ଓ କ୍ଷେତ୍ର ପ୍ରସ୍ତୁତିକୁ ବ୍ୟାପକ କରିବା ପାଇଁ ଆହ୍ୱାନ ଦେଇଛନ୍ତି। ମୋଦିଙ୍କ 'ମେକ୍ ଇନ୍ ଇଣ୍ଡିଆ' ପରିକଳ୍ପନା ଫଳବତୀ ହେଲେ ଏହା ଭାରତରେ ବ୍ୟାପକ ନିଯୁକ୍ତି ସୂଚକ, ସେକେଣ୍ଡାରୀ ଓ ଚର୍ମିନାରୀ ବିଜିନେସ୍ ସେକ୍ଟରର ଅଭିବୃଦ୍ଧି, ଜାତୀୟ ସାମାଜିକ ତଥା ଅର୍ଥନୈତିକ ବ୍ୟବସ୍ଥାକୁ ଅଧିକ ଶକ୍ତିଶାଳୀ କରିବା ସହ ଭାରତକୁ ବିଶ୍ୱ ଅର୍ଥନୀତିରେ ଏକ ସ୍ୱତନ୍ତ୍ର ସ୍ଥାନ ଗ୍ରହଣ ଦେବାର ସହାୟକ ହେବ। ଖାଲି ସେତିକି ନୁହେଁ ଦେଶରେ ଦୀର୍ଘ ଦିନଧରି ରୁଗଣ ହୋଇ ପଡ଼ିଥିବା ସରକାରୀ ଉଦ୍ୟୋଗର ପୁନରୁଦ୍ଧାର ହେବା ସହ ଭାରତରେ ବିଦେଶୀ ପୁନିବେଶ ରେ ବୃଦ୍ଧିପ୍ରତିବନ୍ଧିତ। ୧୨୫ କୋଟି ମାନବ ସମ୍ବଳକୁ ବହନ କରୁଥିବା ଭାରତ ଗର୍ହିଲେ ଅସମ୍ଭବ ସମ୍ଭବ କରି ପାରିବ ବୋଲି ମୋଦି ଆଶା ପ୍ରକଟ କରିଛନ୍ତି।

କାର୍ଯ୍ୟ ଶୈଳୀରେ ଶିଥିଳତା, ଦୁର୍ବଳ ମାନସିକତା ଯୋଗୁଁ ସମୟର ଅପଚୟ, ଯୁବ ଶକ୍ତିର ସୁବିନିଯୋଗ ଅଭାବରୁ ଅଳଙ୍କୃତ କରିଥିବା ନରେନ୍ଦ୍ର ମୋଦିଙ୍କ ଦେଶରେ ପରିଗଣିତ କରିବା ପାଇଁ ଗୋଟିକ ପରେ ଗୋଟିଏ ଯୋଜନା ହାତକୁ ନେଇଛନ୍ତି। ସେ ରାଷ୍ଟ୍ର ଗଠନ ପ୍ରକ୍ରିୟାରେ ସାମିଲ ହେବାକୁ ସମଗ୍ର ଦେଶବାସୀଙ୍କୁ ଆହ୍ୱାନ ଦେଇଛନ୍ତି। ତାଙ୍କ ପରିକଳ୍ପିତ ସ୍ୱଳ୍ପ ଭାରତ ମିଶନ, ଜାତୀୟ ଡିଜିଟାଲ ସାକ୍ଷରତା ମିଶନ, ସାଂସଦ ଆଦର୍ଶ ଗ୍ରାମ ଯୋଜନା, ପ୍ରଧାନମନ୍ତ୍ରୀ ଜନଧନ ଯୋଜନା ଓ 'ମେକ୍ ଇନ୍ ଇଣ୍ଡିଆ' ଭଳି ଯୋଜନା ଦେଶବାସୀଙ୍କ ସମ୍ମୁଖକୁ ଆଣି ପାରିଛନ୍ତି। ତାଙ୍କ ଦ୍ୱାରା ଆରମ୍ଭ ହୋଇଥିବା 'ମେକ୍ ଇନ୍ ଇଣ୍ଡିଆ' ଯୋଜନା କେବଳ ଭାରତ ବର୍ଷରେ ନୁହେଁ, ସମଗ୍ର ବିଶ୍ୱ ଦରବାରରେ ଉଚ୍ଚ ପ୍ରଶଂସିତ ହୋଇଛି। 'ମେକ୍ ଇନ୍ ଆମେରିକା' ଡାଂସରେ 'ମେକ୍ ଇନ୍ ଇଣ୍ଡିଆ' ଯୋଜନା ଆରମ୍ଭ କରି ଭାରତକୁ ବିଶ୍ୱ ଦରବାରରେ ଏକ ପ୍ରମୁଖ ରାଷ୍ଟ୍ରଭାବେ ପରିଗଣିତ କରିବା ହେଉଛି ସରକାରଙ୍କ ଲକ୍ଷ୍ୟ। ପ୍ରଧାନମନ୍ତ୍ରୀ ନରେନ୍ଦ୍ର ମୋଦିଙ୍କ ଦ୍ୱାରା ଏହି ଯୋଜନାର ଶୁଭାରମ୍ଭ ଗତ ନଭେମ୍ବର ୨୫ ତାରିଖରେ ହୋଇଯାଇଛି। ବିଶ୍ୱବ୍ୟାପି ଶିଳ୍ପଦ୍ୟୋଗୀମାନଙ୍କୁ ଭାରତରେ ସେମାନଙ୍କର ପୁଞ୍ଜି ନିବେଶ କରିବା ପାଇଁ ପ୍ରାଧାନମନ୍ତ୍ରୀ ଶ୍ରୀ ନରେନ୍ଦ୍ର ମୋଦି ଆମନ୍ତ୍ରଣ କରିବା ସହ ଭାରତର ଉତ୍ପାଦନ ଦକ୍ଷତା ଓ କ୍ଷେତ୍ର ପ୍ରସ୍ତୁତିକୁ ବ୍ୟାପକ କରିବା ପାଇଁ ଆହ୍ୱାନ ଦେଇଛନ୍ତି। ମୋଦିଙ୍କ 'ମେକ୍ ଇନ୍ ଇଣ୍ଡିଆ' ପରିକଳ୍ପନା ଫଳବତୀ ହେଲେ ଏହା ଭାରତରେ ବ୍ୟାପକ ନିଯୁକ୍ତି ସୂଚକ, ସେକେଣ୍ଡାରୀ ଓ ଚର୍ମିନାରୀ ବିଜିନେସ୍ ସେକ୍ଟରର ଅଭିବୃଦ୍ଧି, ଜାତୀୟ ସାମାଜିକ ତଥା ଅର୍ଥନୈତିକ ବ୍ୟବସ୍ଥାକୁ ଅଧିକ ଶକ୍ତିଶାଳୀ କରିବା ସହ ଭାରତକୁ ବିଶ୍ୱ ଅର୍ଥନୀତିରେ ଏକ ସ୍ୱତନ୍ତ୍ର ସ୍ଥାନ ଗ୍ରହଣ ଦେବାର ସହାୟକ ହେବ। ଖାଲି ସେତିକି ନୁହେଁ ଦେଶରେ ଦୀର୍ଘ ଦିନଧରି ରୁଗଣ ହୋଇ ପଡ଼ିଥିବା ସରକାରୀ ଉଦ୍ୟୋଗର ପୁନରୁଦ୍ଧାର ହେବା ସହ ଭାରତରେ ବିଦେଶୀ ପୁନିବେଶ ରେ ବୃଦ୍ଧିପ୍ରତିବନ୍ଧିତ। ୧୨୫ କୋଟି ମାନବ ସମ୍ବଳକୁ ବହନ କରୁଥିବା ଭାରତ ଗର୍ହିଲେ ଅସମ୍ଭବ ସମ୍ଭବ କରି ପାରିବ ବୋଲି ମୋଦି ଆଶା ପ୍ରକଟ କରିଛନ୍ତି।

ଆସନ୍ତା ଗା ରୁ ୫ ବର୍ଷ ମଧ୍ୟରେ ଭାରତରେ ଅନୁମତ ୫ଟି ଗହଣା ନିର୍ମାଣ ହବ୍ ଗୁଡ଼ିକର ଉଦ୍ଘାଟନ, ସୁରଟ୍, କୋଲକତା ଓ ମୁମ୍ବାଇ ପ୍ରଭୃତି ସହରରେ ହେବାର ପରିକଳ୍ପନା ରହିଛି। କେବଳ ଅର୍ଥନୈତିକ କ୍ଷେତ୍ରରେ ନୁହେଁ, ବରଂ ଅନ୍ୟ ପ୍ରସଙ୍ଗରେ ମଧ୍ୟ ବିଶ୍ୱରେ ଭାରତର ପ୍ରାଧାନ୍ୟ ବଢ଼ିବାରେ ଲାଗିଛି। ଉଦାହରଣ ସ୍ୱରୂପ ପ୍ରତିବର୍ଷ କୁନୁ ୨୧ ତାରିଖକୁ ଆନ୍ତର୍ଜାତୀୟ ଯୋଗ ଦିବସଭାବେ ପାଳନ କରିବା ଲାଗି ଭାରତର ପ୍ରାଧାନମନ୍ତ୍ରୀ ପ୍ରତ୍ୟାବ ଦେବାପରେ ଏହାକୁ ମିଳିତ କାବିଂସର ୧୯୩ ସଦସ୍ୟ ରାଷ୍ଟ୍ରକ ମଧ୍ୟରୁ ୧୭୫ ରାଷ୍ଟ୍ର ସମର୍ଥନ କରିଛନ୍ତି। ଭାରତୀୟ ପୁଞ୍ଜି ବଳାର ମଧ୍ୟ ବିଦେଶୀ ନିବେଶକଙ୍କୁ ସୁହାଇଛି। ଗତ ୫ ବର୍ଷ ମଧ୍ୟରେ ୨୦୧୪ ରେ ସେନସେକ୍ ଓ ନିଫଟିରେ ସବୁଠୁ ଅଧିକ ବୃଦ୍ଧି ଘଟିଛି। ୨୦୧୪ ଶେଷ ଭାଗରେ ଭିଡ଼ିଓପିର ଅଭିବୃଦ୍ଧି ଘଟିଛି। କେନ୍ଦ୍ର ବାଣିଜ୍ୟ ଏବଂ ଶିଳ୍ପ ମନ୍ତ୍ରାଳୟ ପକ୍ଷରୁ ପ୍ରକାଶିତ ରିପୋର୍ଟରୁ ଜଣାପଡ଼ିଛି ଯେ, କୋଲକା, ଅଶୋଧିତ ଚୈକ, ପ୍ରାକୃତିକ ବାଷ୍ପ, ବିଶୋଧିତ ସାମଗ୍ରୀ, ସାର, ଲକ୍ଷ୍ମୀ, ସିମେଣ୍ଟ ଏବଂ ବୈଦ୍ୟୁତିକ ଶିଳ୍ପକୁ ନେଇ ଗଠିତ ୮ଟି କ୍ଷେତ୍ରରେ ଭିଡ଼ିଓପି ଅଭିବୃଦ୍ଧି ଘଟିଛି। ମୋଦିଙ୍କ ଏହି ସ୍ୱଳ୍ପ ଶାସନ କାଳ ମଧ୍ୟରେ ଅଷ୍ଟ୍ରେଲିଆ, ଆମେରିକା, ଜାପାନ, ଚୀନ, ରୁଷିଆ, ପାକିସ୍ତାନ ଆଦି ରାଷ୍ଟ୍ରସହ ସୁସମ୍ପର୍କ ସ୍ଥାପନ କରିପାରିଛନ୍ତି। ମୋଦିଙ୍କ ତ୍ରିମ୍ ପ୍ରୋଜେକ୍ଟ କୁହାଯାଉଥିବା ସ୍ୱାର୍ଥ ସିଟି, ମେକ୍ ଇନ୍ ଇଣ୍ଡିଆ, ବୁଲେଟ୍ ଟ୍ରେନ୍ ଆଦି ପ୍ରକଳ୍ପରେ ଏମାନେ ଲକ୍ଷ ଲକ୍ଷ କୋଟି ବିନିଯୋଗ କରିବା ପାଇଁ ଅଧିକାରିତ। ଜାପାନ ଓ ଅଷ୍ଟ୍ରେଲିଆ ଭାରତକୁ ସୁରାନ୍ନିୟମ ଯୋଗାଣ ପାଇଁ ପ୍ରସ୍ତୁତ ହୋଇଥିବାବେଳେ ବେସାମରିକ ପରମାଣୁ ବୃଦ୍ଧି କ୍ଷେତ୍ରରେ ରହିଥିବା ପ୍ରତିବନ୍ଧକ ମଧ୍ୟ ବାରାକ ଓବାମାଙ୍କ ଗଣ୍ଡ କାଳରେ ପ୍ରାୟତଃ ଦୂର ହୋଇଯାଇଛି। ଦାରିଦ୍ର୍ୟ ଦୂରୀକରଣ, ଦେଶକୁ ଅଧିକ ଉତ୍ପାଦନ କ୍ଷମ କରାଇ ଦେଶର ଅର୍ଥନୈତିକ ସ୍ଥିତିର ସୁଧାରିକରଣ, ମାମୁଫାକ୍‌ଟରିଂ କ୍ଷେତ୍ର ପ୍ରତି ଅଧିକ ଗୁରୁତ୍ୱ ଦେଇ ଅଧିକ ଶକ୍ତା, ସୁନ୍ଦର ଓ ମଜଭୁତ ବସ୍ତୁ ପ୍ରସ୍ତୁତିରେ ପୁଞ୍ଜି ବିନିଯୋଗ ଓ ଦେଶର ଯୁବ ଶକ୍ତି ତିଗ୍ରୀ ଭିତିକ ଶିକ୍ଷା ପଛରେ ନ ଗୋଡାଳ ଧନ୍ଦା ଓ ସାମର୍ଥ୍ୟ ଭିତିକ ଶିକ୍ଷାକୁ ପ୍ରାଧାନ୍ୟ ଦେଲେ ପ୍ରାଧାନମନ୍ତ୍ରୀ 'ମେକ୍ ଇନ୍ ଇଣ୍ଡିଆ' କାର୍ଯ୍ୟକ୍ରମ ସଫଳ ହୋଇପାରିବ।

ନୀତିବାକ୍ୟ



ବିକାଶ ହିଁ ଜୀବନ ଅଟେ ଓ ସକ୍ଷୋଚ ହିଁ ମୃତ୍ୟୁ। ପ୍ରେମ ହିଁ ବିକାଶ ଅଟେ ଓ ସ୍ୱାର୍ଥପରତା ହିଁ ସକ୍ଷୋଚ। ତେଣୁ ପ୍ରେମ ହିଁ ଜୀବନର ଏକମାତ୍ର ନିର୍ଯ୍ୟ ଅଟେ। ଯିଏ ପ୍ରେମ କରେ ସେ ଜିତେ, ଯେ ସ୍ୱାର୍ଥପର ସେ ମରେ। ତେଣୁ ପ୍ରେମ ପାଇଁ ପ୍ରେମ କର, କାରଣ ପ୍ରେମ ହିଁ ଜୀବନର ଏକମାତ୍ର ନିର୍ଯ୍ୟ ଅଟେ।
- ସ୍ୱାମୀ ବିବେକାନନ୍ଦ

୨୫ତମ ପ୍ରତିଷ୍ଠା ଦିବସରେ

ଓଡ଼ିଏମ୍ ଶିଶୁ ଆବାସ ଉଦ୍ଘାଟିତ



ଭୁବନେଶ୍ୱର (ନିପ୍ର) : ଶିଶୁବିହାର ପରିଆସ୍ଥିତ ଅଗ୍ରଣୀ ଶିକ୍ଷାନୁଷ୍ଠାନ ଓଡ଼ିଏମ୍ ପବ୍ଲିକ୍ ସ୍କୁଲର ୨୫ତମ ପ୍ରତିଷ୍ଠା ଦିବସ ‘ଭିଜନ-୨୦୧୫’ ମାର୍ଚ୍ଚ ୧୯ ତାରିଖ ସଂଧ୍ୟାରେ ବିଦ୍ୟାଳୟ ପରିସରରେ ଅନୁଷ୍ଠିତ ହୋଇଯାଇଛି । ଆଜିକୁ ଠିକ୍ ୨୫ ବର୍ଷ ତଳେ ଶିକ୍ଷାବିତ୍ ଡ. ସତ୍ୟବ୍ରତ ମାନକେତନ ଆଦିବାସୀ, ହରିଜନ, ବର୍ଷି ଆଠିଲର ଚନ୍ଦ୍ରପୁରୀ ଡୁପ୍ଲୁ ପିଡୁମାଡୁହାନ ପିଲାମାନଙ୍କୁ ଶିକ୍ଷିତ କରାଇ ସମାଜର ମୁଖ୍ୟ ସ୍ତୋତରେ ସାମିଲ କରିବା ପାଇଁ ବିଭିନ୍ନ ଶିକ୍ଷାନୁଷ୍ଠାନରେ ନିଜକୁ ସାମିଲ କରି ଶିକ୍ଷକତା ଆରମ୍ଭ କରିଥିଲେ । ପରବର୍ତ୍ତୀ ସମୟରେ ତାଙ୍କର ନିଷ୍ଠାପର ସାଧନା ଓ ଉଦ୍ୟମ ବଳରେ ପ୍ରତିଷ୍ଠା କରିଥିଲେ ଓଡ଼ିଏମ୍ ପବ୍ଲିକ୍ ସ୍କୁଲ । ବିଗତ ପଚାଶ ବର୍ଷ ମଧ୍ୟରେ ଏହି ଅନୁଷ୍ଠାନର ଶିକ୍ଷା ପରିସର ବହୁଧା ବିଭିନ୍ନ ହୋଇ ପ୍ରାଥମିକ

ଶ୍ରେଣୀରୁ ସ୍ୱାତନ୍ତ୍ର ଶ୍ରେଣୀ ପର୍ଯ୍ୟନ୍ତ ପରିବ୍ୟାପ୍ତ । ଗୋଟିଏ ଛାତ୍ରତଳେ ସ୍ୱଳ୍ପକ ବର୍ଗର ପିଲାମାନଙ୍କ ସହିତ ସାମାଜିକ ଓ ଆର୍ଥିକ ଅନଗ୍ରସର ଛାତ୍ରଛାତ୍ରୀ ବିନାମୂଲ୍ୟରେ ଅଧ୍ୟୟନ କରି ଆଜି ସରକାରୀ ଓ ବେସରକାରୀ ସଂସ୍ଥାର ଉଚ୍ଚ ପଦପଦବୀରେ ଅଧିଷ୍ଠିତ । ବିଦ୍ୟାଳୟର ଏହି ମହତ ଉଦ୍ଦେଶ୍ୟକୁ ସୁଦୂରପ୍ରସାରୀ କରିବା ନିମନ୍ତେ ୨୫ତମ ପ୍ରତିଷ୍ଠା ଦିବସ ଅବସରରେ “ସର୍ବେ ଭବନ୍ତୁ ସୁଖୀନଃ” ଯୋଜନା ଚଳିତବର୍ଷ କାର୍ଯ୍ୟକାରୀ ହେଉଛି । ଏହି ଯୋଜନାରେ ଦୁଃସ୍ଥ, ଅନାଥ, ଆଦିବାସୀ ଓ ଗରିବ ମେଧାବୀ ଛାତ୍ରଛାତ୍ରୀଙ୍କ ସର୍ବାଙ୍ଗୀଣ ନିମନ୍ତେ ଓଡ଼ିଏମ୍ ଶିଶୁ ନିବାସ ପ୍ରତିଷ୍ଠା କରାଯାଇଛି । ଏଥିରେ ସେମାନେ ବିନାମୂଲ୍ୟରେ ସ୍ୱଳ୍ପକ ବର୍ଗର ପିଲାମାନଙ୍କ ସହିତ ପ୍ରାଥମିକ ଶ୍ରେଣୀରୁ +୨ ବିଜ୍ଞାନ ପର୍ଯ୍ୟନ୍ତ ଏକତ୍ର ଅଧ୍ୟୟନ

କରିବେ । ସମାନ ଭାବରେ ସମସ୍ତଙ୍କୁ ଅନ୍ତର୍ଜାତୀୟ ମାନର ମୂଲ୍ୟବୋଧିକ ଶିକ୍ଷା ମିଳିପାରିବ । ଓଡ଼ିଏମ୍ ପବ୍ଲିକ୍ ସ୍କୁଲର ୨୫ତମ ପ୍ରତିଷ୍ଠା ଦିବସ “ଭିଜନ-୨୦୧୫” ପାଳନର ମହତ ଉଦ୍ଦେଶ୍ୟ ଜାତି, ଧର୍ମ, ବର୍ଣ୍ଣ, ଧନୀ, ଗରିବ ନିର୍ବିଶେଷରେ ସମସ୍ତେ ସମାନ ଶିକ୍ଷା ପାଇବେ ଏବଂ ସମାଜ, ଦେଶ ଓ ବିଶ୍ୱକୁ ସମୃଦ୍ଧି କରିବେ ।

ଓଡ଼ିଏମ୍ ଶିକ୍ଷାନୁଷ୍ଠାନ ସମୂହର ପ୍ରତିଷ୍ଠାତା ଅଧ୍ୟକ୍ଷ ଡ. ସତ୍ୟବ୍ରତ ମାନକେତନଙ୍କ ସଭାପତିତ୍ୱରେ ଅନୁଷ୍ଠିତ ଏହି ଉତ୍ସବରେ ମୁଖ୍ୟ ଅତିଥି ଭାବେ ଓଡ଼ିଶା ସରକାରଙ୍କ ସ୍ୱାସ୍ଥ୍ୟ ଓ ପରିବାର, ପୁତ୍ରନା ଓ ଲୋକସଂପର୍କ ମନ୍ତ୍ରୀ ଅତନୁ ସବ୍ୟସାଚୀ ନାୟକ ଯୋଗଦେଇ ଉତ୍ସବକୁ ଏବଂ “ଓଡ଼ିଏମ୍ ଶିଶୁ ନିବାସ”କୁ ଉଦ୍ଘାଟନ କରି

ସେବା, ସ୍ନେହ ଓ ଶିକ୍ଷା ଦ୍ୱାରା ପ୍ରତ୍ୟେକ ଛାତ୍ର ବିକଶିତ ହୋଇ ଦେଶ ଜାତିର ଉନ୍ନତି କରିପାରିବେ । ଏହି ଅବସରରେ ବିଦ୍ୟାଳୟର ସମସ୍ତ ଶିକ୍ଷକ ଶିକ୍ଷୟିତ୍ରୀ ଉପସ୍ଥିତ ସେବା, ଯତ୍ନ ଶିକ୍ଷା ମାଧ୍ୟମରେ ସମାଜର



ବିଧାୟକ ପ୍ରିୟଦର୍ଶିନୀ ମିଶ୍ର ଏବଂ ଆଡ଼ଭୋକେଟ ଜେନେରାଲ ପୂର୍ଣ୍ଣ ପ୍ରସାଦ ମିଶ୍ର ଶିକ୍ଷା ମାଧ୍ୟମରେ ଜାତୀୟ ସଂହତି, ଏକତା ଓ ସମୃଦ୍ଧି ପ୍ରତିଷ୍ଠା କରିବାରେ ଓଡ଼ିଏମ୍ ଦୃଷ୍ଟିକୋଣ “ସର୍ବେ ଭବନ୍ତୁ ସୁଖୀନଃ”କୁ ସମର୍ଥନ କରି କହିଥିଲେ, ଜ୍ଞାନ ସମସ୍ତଙ୍କ ନିମନ୍ତେ ସମାନ ଏହା କାହା ନିମନ୍ତେ ଅପହଞ୍ଚି ହୋଇ ରହିବା ଅନୁଚିତ । ଧନୀ ଗରିବ ନିର୍ବିଶେଷରେ ଶିକ୍ଷା ସମସ୍ତଙ୍କ ନିମନ୍ତେ ସମାନ ହେବା ଅପରିହାର୍ଯ୍ୟ । ସେହିପରି ଅଧ୍ୟକ୍ଷ ଡ. ମାନକେତନ ବିଦ୍ୟାଳୟ ୨୫ତମ ପ୍ରତିଷ୍ଠା ଦିବସର ମହତ୍ତ୍ୱ ଦୃଷ୍ଟିକୋଣ ଉପରେ ଆଲୋଚନା କରି କହିଲେ, ମୋ ଦୃଷ୍ଟିରେ ଧନୀ, ଗରିବ ସମସ୍ତେ ସମାନ । ଉପସ୍ଥିତ

ପ୍ରତ୍ୟେକ ବର୍ଗର ଛାତ୍ରଛାତ୍ରୀ ଅନ୍ତର୍ନିହିତ ପ୍ରତିଭାକୁ ବିକଶିତ କରି “ସର୍ବେ ଭବନ୍ତୁ ସୁଖୀନଃ” ଦୃଷ୍ଟିକୋଣକୁ ସଫଳ କରିବେ ବୋଲି ଶପଥ ନେଇଥିଲେ । ଅନ୍ୟମାନଙ୍କ ମଧ୍ୟରେ ଅନୁଷ୍ଠାନର ପରିଚାଳନା କମିଟିର ସଂପାଦିକା ଉପନିର୍ଦ୍ଦେଶିକା ଜୟମତୀ ରାୟ, ପରାମର୍ଶଦାତା ବ୍ରହ୍ମାନନ୍ଦ ରାଉତ, +୨ ବିଭାଗର ମୁଖ୍ୟ ଡି. ଟି. ଚିଠିଠିକନ ସାହୁ, ଉପାଧ୍ୟକ୍ଷ ରାଜେଶ ପାଠୀ ପ୍ରମୁଖ ବିଶିଷ୍ଟ କର୍ମିକା ଉପସ୍ଥିତ ଥିଲେ । ବିଭିନ୍ନ ପ୍ରତିଯୋଗିତାର କୃତୀ ଛାତ୍ରଛାତ୍ରୀଙ୍କୁ ମୁଖ୍ୟ ଅତିଥି ଶ୍ରୀମତୀ ସବ୍ୟସାଚୀ ନାୟକ ପୁରସ୍କୃତ କରିଥିଲେ । ଶେଷରେ ଓଡ଼ିଶାର ସ୍ୱନାମଧନୀ କଣ୍ଠଶିଳ୍ପୀ ତାନସେନ ସିଂ ସଙ୍ଗୀତ ପରିବେଷଣ କରିଥିଲେ ।

ଫାଲୁ ଆଶୁରେ ଲୁହ

ମୁଁ ଜାଣେ-ମଣିଷ ଜୀବନର ମୂଲ୍ୟ ଆଜିର ବଜାର ଦରଠୁଁ ବି କମ୍ । ସେଠି ମାମୁଲି କୁକୁର ଛୁଆକୁ ନେଇ ଏ କାହାଣୀର କାଟତି ନାହିଁ, କିନ୍ତୁ ସବୁ ମୂଲ୍ୟ ତରଳ କ'ଣ ବଜାରକୁ ନେଇ କରାଯାଇ ପାରିବ ? ଏଣୁ ମୁଁ ଦେଖୁଛି- ସବୁ ଆଖିରେ ଲୁହ ।

ସଞ୍ଜୁ ! ମୋହନବାବୁଙ୍କ ସାନଝିଅ । ବୟସ ବେଶୀ ନୁହେଁ-କୁଆଁରୀ କନ୍ୟା ବିକୁଳି କନ୍ୟା । ପାଠ ସିନାବେଶି ପଢ଼ିନି, କିନ୍ତୁ ମହାମହା ପାଠୁଆକୁ ପାଠ ପଢ଼େଇ ଦିଏ । ହସହସ ମୁହଁରେ ଘରର ଯାବତୀୟ କାମ ଅତି ନିଖୁଣ ଭାବେ କରିଥାଏ । ଶେଯରୁ ଉଠି ସମସ୍ତଙ୍କ ପାଇଁ ମର୍ଷି- ଚି- ବକାଳ ଦିଏ । ତା' ଚାହା ପ୍ରସ୍ତୁତିର ଚମକ ଅଛି । ସମସ୍ତଙ୍କ ବିଛଣାପତ୍ର ଛାଡ଼ି ଠିକ୍ଠାକ୍ କରିଦିଏ । ଘର ବାରଣ୍ଡା ସବୁ ସଫା କରିଦିଏ । ଦନ୍ତ ମଞ୍ଜନ ପରେ ଚା କପେ ବିସ୍ତ୍ର ୨ଟା ଖାଇ ବାସ୍ତେରେ ଥିବା ମଜଲା ଲୁଗା ସବୁକୁ ଧୁାସି-ଗ ମେସିନରେ ସଫା କରି ଶୁଖେଇ ଦିଏ ।

କିଏ କେଉଁ ଜଳଖିଆ ଖାଆନ୍ତି- ସଞ୍ଜୁକୁ ସବୁ ଜଣା । ବାପା, ମା, ଭାଇ, ଭଉଜ, ବଡ଼ଭଉଣୀଙ୍କ ମନଲାଖି ଜଳଖିଆ ପ୍ରସ୍ତୁତ କରି ବାଡ଼ିଦିଏ । ଖବର କାଗଜ ବାପାଙ୍କୁ ଦେଲାବେଳେ ଚିକେ ପୁଷା ଓଲଟାଇ ହେଟି- ପଢ଼ିଦିଏ । ରାଧିଆ କାମ ଯାରି ଜଳଖିଆ ଖାଇ ମଧ୍ୟାହ୍ନ ଭୋଜନ ପ୍ରସ୍ତୁତ କରେ । ମା'ଙ୍କୁ ପରା ବିଭିନ୍ନ ପ୍ରକାର ସୁଦାଦ ଖାଦ୍ୟ ପ୍ରସ୍ତୁତ କରେ । ବେଳେବେଳେ ମା' ଭାଇ, ଭଉଣୀ ରୋଷାଇ ଘରକୁ ଚଲେ ସେମାନଙ୍କୁ କାମ କରେଇ ନଦେଇ ନିଜେ ସବୁ କରିଦିଏ ।

ସଞ୍ଜୁ ଛୋଟବେଳକୁ ମା'ଙ୍କ ଠାରୁ ରୋଷେଇ କରିବା, ଘର, ବିଛଣାପତ୍ର, ଲୁଗାପତା ସଫା କରିବା ଶିଖି ଯାଇଥିଲା । କାମ କଲାବେଳେ ଚିତ୍ତିରୁ ଗାତ ଶୁଣିବା କିମ୍ପା ରୋଷେଇ ଘରେ ମୋବାଇଲରୁ ଗାତ ଶୁଣିବା ସହକରୁ ଭୁଲି ପାରେନା । ଘରେ କାହାର ମୋବାଇଲ ଖରାପ ହେଲେ ସଞ୍ଜୁକୁ ଡାକରା ପଡ଼େ । ଚିତ୍ତିରେ ଭି.ସି.ଡି କନେକ୍ସନ କରି କ୍ୟାସେଟ ଶୁଣାଇବା କାମ ମଧ୍ୟ କରିଦିଏ । ଚିତ୍ତି ଖରାପ ହେଲେ ମା' ସଞ୍ଜୁକୁ ଡାକନ୍ତି । ସବୁ କାମରେ ସଞ୍ଜୁ । ସମସ୍ତ କାମ ସଞ୍ଜୁ ହସି ହସି କରୁଥାଏ । ଚିକେ କିଛି ଦରକାର ହେଲେ ସମସ୍ତେ ସଞ୍ଜୁ ସଞ୍ଜୁ ଡାକ ଛାଡ଼ନ୍ତି ।

ସଞ୍ଜୁର କୋଇଲି କଣ୍ଠସ୍ୱରର କଅଁଳିଆ ଜବାବ ସମସ୍ତଙ୍କୁ ମୁଗୁ କରିଦିଏ । ମା' ଭାଇଭଉଣୀ ସଞ୍ଜୁକୁ ଭଲ ଭଲ ଡ୍ରେସ୍ ଆଣି ଉପହାର ଦିଅନ୍ତି । ଘରେ କାହା ଦେହ ଖରାପ ହେଲେ କେହି କହି ବା ନ କହି ସେବାରେ ଲାଗିଯାଏ । ମା' ସଞ୍ଜୁ ପାଇଁ ଓଡ଼ିଆ- ଇଂରାଜୀ ବହି ଦେଇ ପଢ଼ିବାକୁ ତାରିବ କରନ୍ତି । ସଞ୍ଜୁ ରାତିରେ ଶୋଇଲାବେଳେ ବହି ପଢ଼ି ଅନେକ ଇଂରାଜୀ ଶବ୍ଦ- ବାକ୍ୟ ଶିଖି ଯାଇଛି ।

ମାୟାଧର ନାୟକ

ଓଡ଼ିଆ ଭାଷା ଜ୍ଞାନ ମଧ୍ୟ ବଢ଼ିଯାଇଛି । ସବୁବେଳେ ହସି ହସି ସମସ୍ତଙ୍କ ମନ ମୋହି ନେଇଛି । ଖଇବାରେ ହେଲା କଲେ କିମ୍ପା ଦେହ ଖରାପ ହେଲେ ଔଷଧ ଖାଇବାକୁ ମା ତାରିବ୍ କରନ୍ତି । ମା' ବାହାରକୁ ଯାଇଥିଲେ, ସଞ୍ଜୁ ଠାକୁର ପୂଜା ମଧ୍ୟ ନିଖୁଣ ଭାବରେ କରିଥାଏ । ସୁର୍ଯ୍ୟୋଦୟରୁ ଶେଯରୁ ଉଠି ରାତି ଏଗାରଟା ପର୍ଯ୍ୟନ୍ତ ବିକୁଳି ଭଲ ସବୁ କାମ କରିଯାଏ । ରାତି ବାରଟା ପର୍ଯ୍ୟନ୍ତ ଚିତ୍ତି ଦେଖିବା ଏକ ପ୍ରକାର ଅଭ୍ୟାସରେ ପରିଣତ ହୋଇଯାଇଛି ।

ମୋହନ ବାବୁଙ୍କ ଘରକୁ ଦଉଡ଼ିଆସେ । ସଞ୍ଜୁ ସେ କୁକୁର ଶବ୍ଦ ଶୁଣି ଉପର ମହଲାକୁ ଚଳକୁ ଆସେ । ସଞ୍ଜୁ ଗୋଡ଼ପାଖରେ ଲସରପସର ହୁଏ । ସଞ୍ଜୁ ପୁରୁଷ କୁକୁରଙ୍କୁ ବାଡ଼ିଖଣ୍ଡେ ଧରି ଚଢ଼ିଦିଏ । ଚିତ୍ତେସର ମାସରେ ପୋଷା କୁକୁରଟି ଏକାକିରେ ୫ଟି ଶିଶୁକୁ ଜନ୍ମଦେଲା । ତା' ଦୁଇ ଦିନ ପରେ ବିରାଡ଼ି ମଧ୍ୟ ଗର୍ଭି ଛୁଆ ଜନ୍ମକଲା । ସଞ୍ଜୁର ଆଉ କହିଲେ ନସରେ । ତଳମହଲା ସିଡ଼ି ଘରେ ବିଲେଇ ପାଇଁ ବାସସ୍ଥାନ ସଜାଡ଼ିଦେଲା । ଯେତିକୋ ପାଖରେ ଏକ ସୁରକ୍ଷିତ ସ୍ଥାନରେ କୁକୁର

ଖେଳୁଥିଲେ । କାର ଗଢ଼ିଲାବେଳେ ଛୁଆ ଦି'ଟି ଚକାତଳେ ସବୁଦିନ ପାଇଁ ଆଖି ବୁଜିଦେଲେ ।

କୁକୁର ମା' ଖୋକୁଳି-ତା' ସହାନକୁ ଚନ୍ଦ୍ରଚନ୍ଦ୍ର କରି । ଘର ଆଗ ମାଟିପଡ଼ିଆକୁ ତା' ଗୋଡ଼ରେ ରାମୁଛି, ବଡ଼ ବିକଳରେ ଭୁକୁଛି । ଏଣେତେଣେ ଦଉଡ଼ୁଛି । ସଞ୍ଜୁ ଗୋଡ଼ତଳେ ଶୋଇପଡ଼ି କାକୁଡ଼ି ମିନତି କରୁଛି-ସତେ ଯେମିତି କହୁଛି- ମୋ ଛୁଆକୁ ବଢ଼େଇ ଦେ ।

ମା' କୁକୁର ପଞ୍ଜରାଫଟା ଦାସିଶାସ । ତା'ର ନିରବ କୋହ ସଞ୍ଜୁ ଆଖିରେ ଲୁହ ପାଲଟିଛି । ସେଦିନ ସଞ୍ଜୁ ମନରେ ବେକାସ ଦୁଃଖ । ମନରେ ହସ ନାହିଁ- ପେଟକୁ ଖାଦ୍ୟ ଯାଉନି । ତଥାପି ରାତିରେ ମା' କୁକୁର ପାଁ ଗରମ ରୁଟି ଦରକାରୀ ଆଣି ପରିସି ଦେଇଛି । ରାତି ପାହି ସକାଳ ହେଲା । କାଳିଆର ଅକାଳ ବିଘୋଗରେ ମିୟମାଣ ସଞ୍ଜୁ ଶେଯରୁ ଉଠି ସିଧା ତଳମହଲା ଗେଟ ଖୋଲି କୁକୁର ଦେଖିଲା । କୁକୁର ଆଖିରୁ ଲୁହ ଗଡ଼ୁଛି- ମା' କୁକୁର ବାଠୁଥିବା ଆଉ ତିନିଟି ଛୁଆକୁ ତା' ପେଟତଳେ ଘୋଡ଼େଇ ରଖିଛି । ଏ ଦୃଶ୍ୟ ଦେଖି

ମୁଁ ଜାଣେ-ମଣିଷ ଜୀବନର ମୂଲ୍ୟ ଆଜିର ବଜାର ଦରଠୁଁ ବି କମ୍ । ସେଠି ମାମୁଲି କୁକୁର ଛୁଆକୁ ନେଇ ଏ କାହାଣୀର କାଟତି ନାହିଁ, କିନ୍ତୁ ସବୁ ମୂଲ୍ୟ ତରଳ କ'ଣ ବଜାରକୁ ନେଇ କରାଯାଇ ପାରିବ ? ଏଣୁ ମୁଁ ଦେଖୁଛି- ଫାଲୁ ଆଶୁରେ ଲୁହ ।



ମା' ଛୁଆଙ୍କ ପାଇଁ କାଟି ବୋଟି ପରିରେ ଘର ତିଆରି କରିଦେଲା । କୁକୁର ଛୁଆକୁ ଶାତ ବାଉରୁ ରକ୍ଷା କରିବା ପାଇଁ ମା'ଙ୍କ ଠାରୁ ଅଦରକାରୀ ଲୁଗା ଆଣି ଡୋରାଇ ଦେଲା । ତଳେ ଅଖା ପାରିଦେଲା । ଛୁଆ ଜନ୍ମ କରି ମା' ଦୁଇ ତିନିଦିନ ଜରି ରହିଲା । ସଞ୍ଜୁ ସଞ୍ଜୁ ସକାଳେ ମା' କୁକୁରକୁ ରୁଟି, ଭାତ, ରାତିରେ ଗରମ ରୁଟି ଆଣି ଦେଲା । ମା' ବିଲେଇ ଛୁଆକୁ ଛାଡ଼ି କୁଆଡ଼େ ପକାଇଯାଏ, ପୁଣି ଆସି ଛୁଆ ପାଖରେ ଜରିରହେ । ବିଲେଇ ଛୁଆଙ୍କ ଆଖି ଖୋଲିଲା ପରେ ମା' ବିଲେଇ ଅନ୍ୟ ଘରକୁ ଛୁଆକୁ ନେଇଗଲା । ଶୁଣାଯାଏ ବିଲେଇ ଛୁଆ ଜନ୍ମ କରି ସାତଘର କରାଏ । କିନ୍ତୁ କୁକୁର ଯିବ କୁଆଡ଼େ ? ଛୁଆ ବଡ଼ ହେଲେ ମା'ର ଆଉ ଭୟ ନଥାଏ ।

ସଞ୍ଜୁର ଆଖି ଛଳଛଳ ହୋଇଗଲା । ଆଖିରେ ଆଖିଏ ଲୁହ । ଦୁଇ ଦିନ ହେଲା ସଞ୍ଜୁ ମୁହଁରୁ ହସ ଲିଭିଯାଇଛି । ଶୟନେ-ସୁପନେ-ଜାଗରଣେ ସେଇ ନିଷ୍ପାପ କଅଁଳା ଛୁଆ ଦି'ଟିର ମୁହଁ ଦିଶିଯାଉଛି । ମୋହନବାବୁ କୌଣସି କାମରେ ବାହାରକୁ ଯାଇଥିଲେ । ସଂଧ୍ୟାବେଳେ ଘରେ ପହଞ୍ଚି ସବୁ ଖବର ଶୁଣି ଦୁଃଖ ପ୍ରକାଶ କଲେ ।

କାନ୍ଦୁଆରୀ ମାସର କଅଁଳ ଅପରାହ୍ନରେ ମାସକର ଗୁଲୁଗୁଲିଆ ଛୁଆଗୁଡ଼ିକ ଚଳାବୁଲା କରି ଖେଳୁଥାଆନ୍ତି । ଏଇ କୁକୁର ଛୁଆରୁ କିଏ କେଉଁ କୁକୁର ନେଇ ପାଳିବ-ସଞ୍ଜୁ ପାଖରେ କହୁଥାଆନ୍ତି । କୁକୁର ଛୁଆଙ୍କ ମଧ୍ୟରେ ଗୋଟିଏ କାଳିଆ ରଙ୍ଗର ଛୁଆଟି ଭାରି କୌତୁକିଆ ହେଉଥାଏ । ସଞ୍ଜୁ ସମସ୍ତଙ୍କୁ କହେ ଯିଏ ଯେଉଁ ଛୁଆ ନିଆ ପଛେ-ମୋର ଏହି କାଳିଆ ଛୁଆଟି ଦରକାର । ତାକୁ ମୁଁ ପୋଷିପାଳି ବଡ଼ କରିବି । ସେ ମୋ ବୋଲ ମାନିବ । ଘର ଜରିବ ।

ସଞ୍ଜୁ ବାପାଙ୍କ ପାଖକୁ ଆସି କାହି ପକାଇଲା । ମୋହନବାବୁ ସଞ୍ଜୁକୁ ବୁଝେଇବାକୁ ଚେଷ୍ଟା କଲେ । ସଞ୍ଜୁ ଆଖିର ଲୁହ ବନ୍ଦ ହେଲା । ଶେଷରେ କହିଲେ-ମା' ଯାହା ତ ହେବାର ହୋଇଗଲାଣି । ଏବେ ଦୁଇ ମୃତ ପୋଷା ଶିଶୁ କୁକୁରଙ୍କର ସ୍ମୃତିସୌଧ ହେବ, ବାଠୁଥିବା ଆଉ ତିନୋଟି ଛୁଆ ପାଇଁ ବଖଣିବ ଘର । ମା' ଛୁଆ ସେଇ ଘରେ ରହିବ- ତାଙ୍କ ଭଲମନ୍ଦ ବୁଝୁ । ଦୁଃଖକୁ ଅତିକ୍ରମ କରି ବାଠୁଥିବା ସୁଖଭୂମିରେ ହେବ ଏକ ଶିବିର, ଏହା ଗରୀବଗୁରୁବାଙ୍କ ପାଇଁ ସରକାରଙ୍କ ହାତରେକା ଭବିରା ଆବାସ ଅନୁଦାନ ନୁହେଁ-ଏହା ହେବ ସଞ୍ଜୁର ଅଶୁଖ ଅବଦାନ ।

ହଠାତ୍ ସଂଜୁର ସ୍ୱପ୍ନ ଧୂଳିସାତ ହୋଇଗଲା । ତା'ର କେତେ ସୁନେଲି କଳ୍ପନା କ୍ଷଣିକ ମଧ୍ୟରେ ମଉଳିଗଲା । ରାସ୍ତାରେ କାର ଠିଆ ହୋଇଥିଲା । କାଳିଆ ଛୁଆଟି ଓ ତା'ର ଭାଇ ଦୁହେଁ କାର ତଳେ

ବାପାଙ୍କ ଠାରୁ ଏଇ ପଦକ କଥା ଶୁଣି ସଞ୍ଜୁ କାନ୍ଦିଲା ମୁଖ ମଣ୍ଡଳରେ ହସ ଦେଖାଦେଲା । ମୋହନ ବାବୁ ସଞ୍ଜୁର ହସକୁ ଉପଭୋଗ କରି ନିଜେ ହସି ହସି କହିଲେ-ଆଜି ରବିବାର । ଘରେ ମା' 'ମତନକରି' କରିଛନ୍ତି । ପୁତ୍ରହରା ମା' କୁକୁରକୁ ପେଟେ ଖୁଆ । ଏଥର ସଞ୍ଜୁ ମୁଖମଣ୍ଡଳରେ ହସର ଲହଡ଼ି କୂଳ ଲାଢ଼ିଲା ।

କବିତା

ନିରାଶାର ଦୁଃଖ

କାନ୍ଦୁନାତୀ ରାୟ
ପ୍ରଣୟର ପିଠପରେ ବାଜିବନି ଶଙ୍ଖ
ଆଉ ମଙ୍ଗଳ ମହୁରୀ
ଶୁଭିବନି ସାହାମାଳ ସ୍ୱର
ପଢ଼ିବନି ଘର ହୁକମୁଲିରେ ଉଛୁଟି ।
ଜୀବନର ବେଦାପରେ ମନ୍ଦଧୁନୀ ନ କରିବେ
କୁଳର ପୁରୋଧା
ସାକ ସଜ୍ଜା, ରଙ୍ଗବତୀ ସୁରେ
ନ କମିବ ମେ' ପାଇଁ ବସୁଧା ॥
ନ ସାଜିବି ବସୁବେଶ ମୋ' ପାଇଁ ତା
ବହୁନୁ ହୋଇଛି ବାରଣ
ସଖିଏଁ କହିବେ ମତେ
ଜୀବନ ତୋ' ହେଲା ଅକାରଣ
ନ ବୁଝିବେ ମନ କଥା କେହି
ନ ଦେବେ ମୋ' ମଥରେ ସିନ୍ଦୂର
ସକାଳବେ ସିମନ୍ତନା ବେଶେ
ନଥିବ ମୋ ପାଦେ କତାର ଗାର ॥
'କୁଳ କଳଙ୍କିନୀ' ଉପହାର ଦେବେ ମୋଡେ
ଜୀବନର ଧରଣ ପାଠରେ,
ସାଜି ଦେବେ ରୂପ ମୋର କେତେ ରଙ୍ଗ
ଆଉ କେତେ ନଗ୍ନ ହବିବେ ॥
ଥିରି ଥିରି ପାଦ ଚାଲି
ଅଳଙ୍କାର ମଧୁର ଝଙ୍କାର
ନ ଶୁଭିବୁ ହୁହର ଅଙ୍ଗୁ
ଅମୃତ ସେ 'ବଧୁ' ଚାଳ ସ୍ୱର ॥
ବାପା, ମା, ଭାଇ ବଂଧୁ ନହୋଇବେ
ମୋ' ପାଇଁ କାତର
ଆଦରର ତାକ ଲୁଲିସିଦେ
ନ ଝରିବ ତାଙ୍କ ନେତୁ ଟୋପେ ଲୁହ ଧାର ॥
ସବୁକିଛି ପରକରି ଆସିବି ମୁଁ ଦୁରେ ଚାଲି
ବାପା, ମା' ସବୁ ଦୁରେଇ
ପ୍ରିୟ ମୋ ଗୋହିରୀ ବଣ
ଥୁଁ ବରଗଞ୍ଜ
ନିଶ୍ଚିନ୍ତରେ ଗାର କୋଳେ
ପଢ଼ିବି ମୁଁ ଶୋଇ ॥
କିନ୍ତୁ!
ଆଶା ମୋ ଅନେକ
ସବୁ ରହିଯିବ
ଅତୀତର ବାଲିସ୍ତୁପ ହୋଇ
ବ୍ୟର୍ଥ ହୋଇ
ଫେରିବି ସବୁବି ଦୁଆରୁ
ଶୋଇଯିବି ନିରାଶାକୁ
ସଙ୍ଗରେ ମୁଁ ନେଇ ॥

ସ୍ୱାସ୍ଥ୍ୟ ପାଇଁ ଆଖୁରସ

ଅଂଶୁଘାତର ଦେଶୀ ଚିକିତ୍ସା



ଖରାଦିନେ ଆଖୁରସର ଆଦର ଅଧିକ । ଏହା ଯେପରି ସ୍ୱାଦିଷ୍ଟ ସ୍ୱାସ୍ଥ୍ୟ ପାଇଁ ସେପରି ହିତକର । ଗୁଣ୍ଡେ ଦି ଗୁଣ୍ଡେ ଆଖୁରସ ପିଇଦେଲେ ପେଟ ଥଣ୍ଡା ରହିବା ସହିତ ଆରାମ ଲାଗେ ।

- ◆ ଆଖୁରସ ପିଇବା ସମୟରେ ଏହାର ପରିଷ୍କାର ପରିଚ୍ଛନ୍ନତା ଉପରେ ଧ୍ୟାନ ଦିଅନ୍ତୁ । ଧୂଳିମାଟି ଏବଂ ଅପରିଷ୍କାର ଚରଣାରେ ପେଷା ଯାଉଥିବା ଆଖୁ କ୍ଷତି ଘଟାଇଥାଏ ।
- ◆ ଆଖୁରସରେ ଆଇରନ୍ ଅଂଶ ଅଧିକ ରହିଥିବାରୁ ରକ୍ତରେ ହିମୋଗ୍ଲୋବିନ୍‌ର ମାତ୍ରା ବୃଦ୍ଧିପାଇଥାଏ । ସେହିପରି କ୍ୟାଲସିୟମ ମାତ୍ରାଧିକ ରହିଥିବାରୁ ଦାନ୍ତ ଏବଂ ହାତକୁ ମଜବୁତ କରିଥାଏ । ଭିଟାମିନ୍ ଏ ଯୋଗୁଁ

ବାତ ଓ ପିଠାଶକ ।

- ◆ ପାଚନ ତନ୍ତ୍ର ଦୁର୍ବଳ ବ୍ୟକ୍ତି ପ୍ରତି ଦିନ ଆଖୁ ଚୋଷି ଖାଇବା ସହିତ ପଣା ପିଇବା ଉଚିତ୍ । ଆଖୁପ୍ରଣାରେ ସୈନ୍ଧବଲବଣ ଏବଂ ଅଦାରସ ମିଶାଇ ପିଇଲେ ଏହାର ସ୍ୱାଦ ଏବଂ ପୌଷ୍ଟିକତା ବୃଦ୍ଧି ପାଇଥାଏ ।
- ◆ କୋଷ୍ଠବଳତା ଥିଲେ ଆଖୁରସକୁ ଅଳ୍ପ ଉଷ୍ଣମ କରି ପିଅନ୍ତୁ । ଆରାମ ଲାଗିବ । ସେହିପରି କାମଳ ରୋଗୀ ମଧ୍ୟ ଏହାକୁ ଉଷ୍ଣମ କରି ପିଇବା ଆବଶ୍ୟକ । ବୃକ୍କକ ରୋଗରେ ଆଖୁରସ ଖୁବ୍ ହିତକର । ଏହା ବୃକ୍କକକୁ ସକ୍ରିୟ ଏବଂ କାର୍ଯ୍ୟକ୍ଷମ କରିଥାଏ ।
- ◆ ଗ୍ରୀଷ୍ମଦିନେ ଅଂଶୁଘାତରୁ ରକ୍ଷା ପାଇବା ନିମନ୍ତେ ପ୍ରତିଦିନ ଆଖୁରସ ପାନ କରିବା ଉଚିତ୍ ।

ବାଣ ଖରାରେ କିଛି କାମ କଲେ କିମ୍ବା ପଦାକୁ ବାହାରିଲେ ଅଂଶୁଘାତର ଆଶଙ୍କା ଥାଏ । ତେଣୁ ବାହାରକୁ ଯିବାବେଳେ ପ୍ରଭୁର ପାଣି ପିଇବା ଉଚିତ୍ । କାମ କରିବା ବେଳେ ମଝିରେ ମଝିରେ ଛାଇରେ ବସିବା ଆବଶ୍ୟକ । ବାହାରକୁ ଯିବାବେଳେ ମୁଣ୍ଡରେ ଓଦା ଗାମୁଛା ପକାଇବା ସହିତ ଦେହରେ ହାଲୁକା ରଙ୍ଗର ସୁତାବସ୍ତ୍ର ପିନ୍ଧନ୍ତୁ । ଧଳା ରଙ୍ଗ ସର୍ବୋତ୍ତମ । ଲେମ୍ବୁରସ, ସୈନ୍ଧବଲବଣ, ସର୍ବତ, ତୋରାଣା, ଘୋଳଦହି, ଦହିପାଣି, ବେଲପଣା, ଗୁଡୁପଣା ପିଅନ୍ତୁ ।



ତରଳୁକ, କାକୁଡ଼ି, ଆମ୍ବ ଆଦି ପ୍ରତିଦିନ ସକାଳେ ୪/୫ଟି ଯୋଦିନାପତ୍ର ବାଟି ଏକ ଗୁଣ୍ଡ ପାଣି ସହିତ ପାନ କଲେ ଅଥବା ବେଶା ଚେର, ଧନିଆଁ, ଗୋଲମରିଚ ସମାନ ପରିମାଣରେ ବାଟି ମିଶ୍ରି ପାଣିରେ ମିଶାଇ ପିଇଲେ ଅଂଶୁଘାତର ଭୟ ରହେନାହିଁ । ଅଂଶୁଘାତରେ ଆକ୍ରାନ୍ତ ରୋଗୀକୁ ଥଣ୍ଡା ପବନ ଚଳାଚଳ ଛାଇ ସ୍ଥାନକୁ ନିଅନ୍ତୁ । ଦେହରୁ ଯୋଷାକ ଖୋଲି ଦିଅନ୍ତୁ କିମ୍ବା ଢୁଲି କରି ଦିଅନ୍ତୁ । ମୁଣ୍ଡକୁ ବାରମ୍ବାର ଧୋଇ ଓଦାପତ୍ରି କିମ୍ବା ବରଫ ଦିଅନ୍ତୁ ଏବଂ ଦେହକୁ ଥରକୁ ଥର ଯୋଛନ୍ତୁ । ଲେମ୍ବୁରସ ସରବତ କିମ୍ବା ଲୁଣ ମିଶା ସାମାନ୍ୟ ଆମ୍ବିକା ତୋରାଣି ପିଆନ୍ତୁ । କଞ୍ଚା ଆମ୍ବକୁ ପୋଡ଼ି କିମ୍ବା ଆମ୍ବପତ୍ରକୁ ବାଟି ଦେହରେ ଲେପ ଦିଅନ୍ତୁ । ରୋଗୀକୁ ବରପତ୍ର, ପଳାସପତ୍ର, ଶିଆଳପତ୍ର

କିମ୍ବା ପଦ୍ମପତ୍ରର ବିଛଣାରେ ଶୁଆନ୍ତୁ । ଅତ୍ୟଧିକ ତାପଥିଲେ ବେଶା ଚେର ସିଝା ପାଣିରେ ମିଶ୍ରି ଦେଇ ପ୍ରତି ଅଧ ଘଣ୍ଟାରେ ପିଆନ୍ତୁ । କାକୁଡ଼ି ରସ ପ୍ରତି ଦୁଇ ଡିନି ଘଣ୍ଟାରେ ପିଇବାକୁ ଦେଲେ ରୋଗ ଶୀଘ୍ର ଉପଶମ ହୁଏ । ତେବେ ଅବଶ୍ୟା ସାମ୍ପାତିକ ହେଲେ ସାଲାଇନ ଦିଅନ୍ତୁ । ତାତି କମିଯାଇ ସମ୍ପୂର୍ଣ୍ଣ ଅବସ୍ଥା ହେଲେ ରୋଗୀର ଦେହକୁ ମୋଟା ଲୁଗା କିମ୍ବା କମ୍ପକରେ ଘୋଡ଼ାଇ ଦିଅନ୍ତୁ । ତଳିପାଦ ଏବଂ ପାଦୁଲିରେ ଘିଅ ଘଷନ୍ତୁ । ଗାମୁଛା ଓଦା କରି ଦେହକୁ ବାରମ୍ବାର ଘୋଛନ୍ତୁ । ଅଂଶୁଘାତ ରୋଗୀର ମାଂସପେଶୀ କିମ୍ବା ପେଟରେ ଯନ୍ତ୍ରଣା ହେଲେ ତୁରନ୍ତ ଲେମ୍ବୁ, ସୈନ୍ଧବ ଲୁଣ ଏବଂ ସାମାନ୍ୟ ମିଶ୍ରି ମିଶା ସର୍ବତ ପିଇବାକୁ ଦିଅନ୍ତୁ । ବିନା କ୍ଷୀରରେ ଗରମ ନାଲି ଚା ପିଆନ୍ତୁ ।

ବ୍ରଣ ସମସ୍ୟା ଓ ତା'ର ପ୍ରତିକାର



ସାଧାରଣତଃ କିଶୋରୀବୟସ୍କରେ ମୁଖବ୍ରଣ ସମସ୍ୟା ଅଧିକ । ଆଦ୍ୟ ଯୌବନରେ ଶାରୀରିକ, ମାନସିକ, ଯୌନ ସମ୍ବନ୍ଧୀୟ ପରିବର୍ତ୍ତନ ଯୋଗୁଁ ଏହାର ଫଳ ସ୍ୱରୂପ ଶରୀରର ଅନ୍ତଃସ୍ରାବୀ ଗୁଣ୍ଡିରୁ ନିସ୍ତୃତ ହରମୋନ ମୁଖବ୍ରଣ ସମସ୍ୟା ସୃଷ୍ଟି କରିଥାଏ । ଏହହାଛଡା ମୁହଁରେ ଥିବା ଚୈଳ ଏବଂ ସ୍ୱେଦଗ୍ରନ୍ଥି ଗୁଡ଼ିକର ମୁହଁ ବାରମ୍ବାର ପ୍ରସାଧନ ସାମଗ୍ରୀ ଲେପ ଦ୍ୱାରା ଅଥବା ବାହ୍ୟ ଧୂଳି ଆଦି

ଦ୍ୱାରା ଅବରୋଧ ହୋଇ ବ୍ରଣ ସୃଷ୍ଟି କରିଥାଏ । ପାଚନ ତନ୍ତ୍ରରେ ବିକାର ହେତୁ ମଧ୍ୟ ବ୍ରଣ ହୋଇଥାଏ । ଚା, କଫି, ଚମାଖି, ମଦ୍ୟସେବନ, ଅଣ୍ଡା, ମାଛ, ମାଂସ, ଆଚାର, ସଂରକ୍ଷିତ ଖାଦ୍ୟ, ଶୀତ ପାନୀୟ, ଆଇସକ୍ରିମ୍‌ର ମାତ୍ରାଧିକ ସେବନ ଯୋଗୁଁ ମଧ୍ୟ ମୁହଁରେ ବ୍ରଣ ହୋଇଥାଏ । କୈଶୋରରେ ତେଲ ମସଲାଯୁକ୍ତ ଖାଦ୍ୟ, ଦହିବରା, ଚାଟ, ଗୁଡୁରୁପ୍ ଆଦି ଖଟା ରାଗ ଯୁକ୍ତ ଖାଦ୍ୟ ଖାଇବା ଦ୍ୱାରା ମୁଖବ୍ରଣ

ହୋଇଥାଏ । ଏହା ସାଧାରଣତଃ ମୁଖ, କପାଳ, ନାକ, ଗାଳରେ ଅଧିକ ମାତ୍ରାରେ ହୋଇଥାଏ । ଏହି ରୋଗ ଅଧିକ ତୀବ୍ର ହେଲେ କାନ୍ଧ, ପିଠି, ହାତଗୋଡ଼ ଉପରେ ମଧ୍ୟ ଦାନୀୟ, ଆଇସକ୍ରିମ୍‌ର ମାତ୍ରାଧିକ ସେବନ ସଂକ୍ରମିତ ହେଲେ ଲାଲ ଆକାର ହେବା ସହିତ ଦରଳ ଏବଂ କୁଣ୍ଡଳ ହୁଏ । ବ୍ରଣ ଦବିଗଲେ ମୁହଁରେ ଫିକା କଳା ରଙ୍ଗର ଦାଗ ରହିଯାଏ । ମୁଖବ୍ରଣ ଏକ ସାଧାରଣ ରୋଗ

ହୋଇଥିଲେ ସୁଦ୍ଧା ଏହାର ଉପଯୁକ୍ତ ଚିକିତ୍ସା ନକଲେ ମୁଖର ସୌନ୍ଦର୍ଯ୍ୟହୀନତା ସାଜକୁ ଯନ୍ତ୍ରଣା ହୋଇଥାଏ । ରୋଗଠାରୁ ଦୂରେଇ ରହିବା ପାଇଁ କେତେକ ସତର୍କତା ଆବଶ୍ୟକ । ଅତ୍ୟଧିକ ମିଠା ଖାଦ୍ୟ, ଚକୋଲେଟ, ଆଚାର, ଆଇସକ୍ରିମ୍, ତେଲମସଲାଯୁକ୍ତ ଗରିଷ୍ଠ ଖାଦ୍ୟ ଠାରୁ ଦୂରେଇ ରହିବା ଉଚିତ୍ । ଫଳ, ଫଳରସ, ପନିପରିବା, ଗଜାମୁଗ, ଗଜାକୂଟ ଆଦି ଖାଇବା ଉଚିତ୍ । ମୁହଁକୁ ସର୍ବଦା ସଫା କରିବା ଦରକାର । ଦିନରେ ଦୁଇ ଚାରିଥର ମୁହଁ ଧୋଇବା ଉଚିତ୍ । ମୁହଁକୁ ଝାଳ, ଧୂଳିଧୂଆଁ ପ୍ରଭାବରୁ ରକ୍ଷା କରିବା ଆବଶ୍ୟକ । ବ୍ରଣ ହେଲେ ସେଥିରେ ହାତମାରିବା କିମ୍ବା ବ୍ରଣକୁ ଚିପିବା ଅନୁଚିତ୍ ।



ଚିକିତ୍ସା

- ◆ ଲେମ୍ବୁରସ, ଗୁଣ୍ଡେରିନ୍ ଏବଂ ଗୋଲାପଜଳକୁ ସମାନ ପରିମାଣରେ ମିଶାଇ ଦିନକୁ ଦୁଇଥର ମୁହଁରେ ଲଗାନ୍ତୁ । ପରେ ଅଣ୍ଡା ପାଣିରେ ଧୋଇ ଦିଅନ୍ତୁ । ସପ୍ତାହେ ପର୍ଯ୍ୟନ୍ତ ଏପରି କଲେ ମୁଖବ୍ରଣ ସମସ୍ୟା କମିଯାଏ ।
- ◆ ଜାଇଫକକୁ ଗୁଣ୍ଡ କରି କଞ୍ଚା କ୍ଷୀରରେ ମିଶାଇ ମୁଖ ବ୍ରଣରେ ଲଗାନ୍ତୁ । ଶୁଣ୍ଠିଯିବା ପରେ ପାଣିରେ ମୁହଁ ଧୋଇ ସଫା କରନ୍ତୁ ।
- ◆ ମେଥିଲ୍ ବଡୁରାଲ ଭଲ ଭାବରେ

- ବାଟି ସାମାନ୍ୟ ଗୁଣ୍ଡେରିନ୍ ଏବଂ ହଳଦୀ ମିଶାଇ ଲଗାନ୍ତୁ ।
- ଗୁଣ୍ଡକ ଗଛର କ୍ଷୀର ପ୍ରତିଦିନ ସକାଳେ ଥରେ ଏକ ସପ୍ତାହ ପର୍ଯ୍ୟନ୍ତ ଲଗାଇଲେ ବ୍ରଣ ଉପଶମ ହୁଏ ।
- ନିମ୍ବପତ୍ରଗୁଣ୍ଡ ଦୁଇ ଚାମଚ, ହଳଦୀ ଗୁଣ୍ଡ ଏକ ଚାମଚ ଏକାଠି ଗୋଲାପଜଳରେ ମିଶାଇ ମୁହଁରେ ଲଗାଇଲେ ବ୍ରଣ ଦୂର ହୋଇ ମୁହଁର ସୌନ୍ଦର୍ଯ୍ୟ ବୃଦ୍ଧି ପାଏ ।
- ଦୁଇ ଚାମଚ ମହୁ, ଚାରିଚାମଚ ଲେମ୍ବୁରସ ମିଶାଇ ମୁହଁରେ ଲଗାଇଲେ ଉପକାର ମିଳେ ।
- ଚନ୍ଦନଗୁଣ୍ଡ ଏକ ଚାମଚ, ହଳଦୀ ଗୁଣ୍ଡ ଏକ ଚାମଚ, ମୁଲତାନୀ ମାଟି ଦୁଇ ଚାମଚ, କର୍ପୂର ଅଳ୍ପ ଏକତ୍ର କରି ଗୋଲାପଜଳରେ ମିଶାଇ ୧୫/୨୦ ମିନିଟ୍ ମୁହଁରେ ଲଗାଇ ମୁହଁ ଧୋଇ ଦିଅନ୍ତୁ ।

ରୌଦ୍ରତାପରୁ ତୃତୀୟ ସୁରକ୍ଷା

ଗ୍ରୀଷ୍ମଦିନେ ସୂର୍ଯ୍ୟକର ରଶ୍ମି ଅତି ପ୍ରଖର । ଏହି ରଶ୍ମି ଚୂଚାର ସର୍ବାଧିକ କ୍ଷତି କରିଥାଏ । ଏଥିରୁ ରକ୍ଷା ପାଇବା ପାଇଁ ସଚେତନତା ସାଙ୍ଗକୁ କିଛି ଯୌତୁକ ପ୍ରାଧିକରଣ ବ୍ୟବହାର କରିବା ଉଚିତ୍ ସେ ସଂପର୍କରେ କିଛି

ବ୍ୟସ୍ତବହୁଳ ଜୀବନରେ ବିଭିନ୍ନ କାମ ନେଇ ବାହାରକୁ ଯିବାକୁ ପଡ଼ିଥାଏ । ବାହାରେ ଖରାରେ ବୁଲିବା ଦ୍ୱାରା ଚର୍ମର ବହୁଳ କ୍ଷତି ଘଟେ ଏବଂ ଅକାଳ ବାର୍ଷକ୍ୟ ଚାଲିଥାଏ । ତୃତୀୟ ବାର୍ଷକ୍ୟର ଛାପ ମନକୁ ପ୍ରଭାବିତ କରିଥାଏ । ବାର୍ଷକ୍ୟ ଆସିଗଲେ ଜୀବନ ନିରସ ଲାଗେ । ଖରାତେଜରେ ମୁହଁର ଚୂଚା ଅଧିକ ପ୍ରଭାବିତ ହୋଇଥାଏ । ସୂର୍ଯ୍ୟକର ପ୍ରଖର ତାପରେ ଚୂଚାରେ କଳାଦାନ ପଡ଼ିଥାଏ । ସୂର୍ଯ୍ୟକର ଅଲଗା ଭାଗରେ (ଅତି ବାଲଗଣୀ) ରଶ୍ମି ହେଉଛି ଚୂଚା ପାଇଁ କ୍ଷତିକାରକ । ସନସ୍କିନ୍ ଅଥବା ଘରୋଇ ପକ୍ଷରେ ପ୍ରସ୍ତୁତ ପ୍ୟାକ୍ ଚୂଚାକୁ ଅତି ବାଲଗଣୀ ରଖିବାକୁ ରକ୍ଷା କରିଥାଏ ।



ଚୂଚା ପାଇଁ ଜେଲ ବେସ୍ଡ, ଶୁଷ୍କ ଚୂଚା ପାଇଁ କ୍ରିମ୍ ବେସ୍ଡ ଏବଂ ସାଧାରଣ ଚୂଚା ପାଇଁ ଫାଇଣ୍ଡେସନ ବେସ୍ଡ ସନସ୍କିନ୍ ଲଗାଇବା ଆବଶ୍ୟକ ।

ଘରୋଇ ପ୍ୟାକ୍

ଏକ ଚାମଚ ଚମାଚୋ ରସ ଏବଂ ଲେମ୍ବୁରସକୁ ମିଶାଇ ମୁହଁରେ ଲଗାନ୍ତୁ । ୧୦ ମିନିଟ୍ ପରେ ଏହାକୁ ଧୋଇ ମଧ୍ୟସ୍ୱରାଜକର ଲଗାଇ ବାହାରେ ବୁଲିଆସନ୍ତୁ । ନିଜର ଖାଦ୍ୟପେୟ ପ୍ରତି ମଧ୍ୟ ଧ୍ୟାନ ଦିଅନ୍ତୁ । ପ୍ରଚୁର ପରିମାଣରେ ପାଣି ପିଅନ୍ତୁ । ପ୍ରତିଦିନର ଖାଦ୍ୟ ମଧ୍ୟରେ ଅତି କମ୍ରେ ବୁଲୁଗୁଆ ଫଳରସ ପାନ କରନ୍ତୁ । ଦହି ଖାଆନ୍ତୁ । କଠିଫଳ ଏବଂ

ପନିପରିବା ମଧ୍ୟ ସେବନ କରନ୍ତୁ । ପ୍ରାତଃ, ମଧ୍ୟାହ୍ନ ଏବଂ ରାତ୍ର ଭୋଜନରେ କ'ଣ ଖାଇବେ ତା' ଚାର୍ଟ ପ୍ରସ୍ତୁତ କରନ୍ତୁ । ପ୍ରାତଃ ଭୋଜନରେ ୧ ଗ୍ଲାସ୍ ଫଳରସ, ୨ ଖଣ୍ଡ ଚୋଟ୍ ଚୋଷ ଏବଂ ଗୋଟିଏ ଅଣ୍ଡାର ଅଳ୍ପ ଅଂଶ ଖାଆନ୍ତୁ । ସେହିପରି ମଧ୍ୟାହ୍ନ ଭୋଜନରେ ୧ କପ୍ ଭାତ, ୨ ଗିନା ଡାଲମା, ୧ ଗିନା ପରିବା ସବୁଜା ଏବଂ ୧୦୦ ଗ୍ରାମ୍ ଦହି ସେବନ କରନ୍ତୁ । ରାତ୍ର ଭୋଜନରେ ଦୁଇଟି ରୁଟି, ୧ ଗିନା ପରିବା ତରକାରୀ ଏବଂ ୧ ଗିନା ଡାଲ ଖାଆନ୍ତୁ । ଅନ୍ୟ ସମୟରେ ବେଳେବେଳେ ସାଲଡ୍ ଖାଆନ୍ତୁ ।

ପରଫ୍ୟୁମ୍‌ର ବ୍ୟବହାର

ସୁଗନ୍ଧିତ ବାତାବରଣ ସମସ୍ତଙ୍କୁ ଭଲ ଲାଗେ । ସୁଗନ୍ଧଯୁକ୍ତ ଫୁଲ୍ ଅତରୁ ପାଉଁଶରୁ କ୍ରିମ୍ ମନକୁ ଆନନ୍ଦିତ କରେ । ସୁଗନ୍ଧ ହେଉଛି କାମୋଦେ ଜଳ । ଭଲ ପାଇବାରେ ଏହା ସାହାଯ୍ୟ କରେ । ଶରୀରକୁ ସୁଗନ୍ଧିତ ରଖିବା ପାଇଁ ଆଜିକାଲି ବିଭିନ୍ନ ପ୍ରକାର ପରଫ୍ୟୁମ୍ ଉପଲବ୍ଧ ହେଉଛି । ତେବେ ପରଫ୍ୟୁମ୍ କିପରି ବ୍ୟବହାର କରିବେ ସେ ସଂପର୍କରେ ଚିନ୍ତା....

- ଉଠିବା ପରେ ପରଫ୍ୟୁମ୍ ବ୍ୟବହାର କରନ୍ତୁ ।
- ଶ୍ରେ କରିବା ପରେ ପ୍ରଥମେ ଔଷଧୀୟ ଗନ୍ଧ ଏବଂ ତାପରେ ଉଚ୍ଚ ସୁଗନ୍ଧ ଆସିଲେ ଭଲ ।
- ପରଫ୍ୟୁମ୍ ବ୍ୟବହାର ପୂର୍ବରୁ ଚା'ର ଏଲର୍ଜି ଟେଷ୍ଟ କରିବା ଦରକାର । କାନ ମୂଳରେ ସାମାନ୍ୟ ଶ୍ରେ କରି ୧୫/୨୦ ମିନିଟ୍ ପରେ ପରେ ପ୍ରତିକ୍ରିୟା ପରଖି ନିଅନ୍ତୁ ।
- ଗୋଟିଏ ନିର୍ଦ୍ଦିଷ୍ଟ ପରଫ୍ୟୁମ୍ ବ୍ୟବହାର କରନ୍ତୁ । ବିଭିନ୍ନ ପ୍ରକାର ପରଫ୍ୟୁମ୍ ଏକତ୍ର ବ୍ୟବହାର ଭଲ ନୁହେଁ ।
- ପରଫ୍ୟୁମ୍ ଠିପି ଟାଲଟଳ କରି ଅନ୍ଧାରିଆ ସ୍ଥାନରେ ରଖନ୍ତୁ ।
- ଗାଧୋଇପାରି ପରଫ୍ୟୁମ୍ କାନମୂଳ, କାଖତଳ, ଛାତିର ମଧ୍ୟଭାଗ, କଟଟି ଆଦିରେ ସ୍ରେ କରନ୍ତୁ । ସମଗ୍ର ଦେହରେ ସ୍ରେ



କରିବା ଠିକ୍ ନୁହେଁ ।
• ହାଲକା ଭାବରେ ସ୍ରେ କରନ୍ତୁ । ସୁଗନ୍ଧ ସ୍ରେ କରିବେ ନାହିଁ । କାରଣ ପବନରେ ଅଧା ଉଡ଼ିଯିବ ।
• ବଡ଼ ବୋତଲ ପରିବେଶରେ ଛୋଟ ଶିଶି ଭଲ । କାରଣ ଥରେ ଠିପି ଖୋଲିଲେ ତାହା ଉଡ଼ିଯାଏ । ଗନ୍ଧ ମଧ୍ୟ ଫିକା ପଡ଼ିଯାଏ ।



ଦାମ୍ପତ୍ୟ ସମ୍ପର୍କ ମଜଭୁତ ରଖିବା ପାଇଁ

ପରିବାରକୁ ସମୃଦ୍ଧିତ ରୂପରେ ଚଳାଇବା ପାଇଁ ପତି-ପତ୍ନୀ ଉଭୟଙ୍କର ଗୁରୁତ୍ୱପୂର୍ଣ୍ଣ ଦାୟିତ୍ୱ ରହିଛି । ପରିବାର ପ୍ରତି ଉଭୟଙ୍କର ସମାନ କଠିବ୍ୟ ଏବଂ ଉଠିବାଦାୟିତ୍ୱ ରହିଥିବାବେଳେ ଦୁହିଁଙ୍କର ମଧ୍ୟ ସମାନ ଅଧିକାର ରହିଛି । ଏଥିରେ ବ୍ୟତିକ୍ରମ ଘଟିଲେ ସବୁ ବ୍ୟବସ୍ଥା ବିପର୍ଯ୍ୟସ୍ତ ହୁଏ । କାରଣ ଉଭୟଙ୍କ ସହଯୋଗରେ ପରିବାର ଚାଲିଥାଏ । ଦୁହିଁଙ୍କ ମଧ୍ୟରୁ କେହି ଜଣେ ସହଯୋଗ ବନ୍ଦ କଲେ ସଂପୂର୍ଣ୍ଣ ପରିବାର ଉପରେ ଏହାର ଖରାପ ପ୍ରଭାବ ପଡ଼ିଥାଏ । ସେ ଦୁହିଁରୁ ସ୍ୱାମୀ-ସ୍ତ୍ରୀ ଉଭୟଙ୍କ ମଧ୍ୟରେ ପ୍ରେମ-ପ୍ରେମ୍ଭା ଭାବ ସର୍ବଦା ବଜାୟ ରହିବା ଜରୁରୀ । ଦୁହିଁଙ୍କ ମଧ୍ୟରୁ ସଂପର୍କ ଅତୁଟ ରହିଲେ ପରିବାର ସଫଳତାରେ ଆଗେଇ ଚାଲିବ । କିଛି ନିୟମ ମାନି ଚଳିଲେ ଦାମ୍ପତ୍ୟ ଜୀବନ ସବୁବେଳେ ସଫଳ ପୂର୍ବକ ନିର୍ବାହ କରିହେବ ।

- ପ୍ରେମକୁ ବଜାୟ ରଖିବା ପାଇଁ ନେବା ପରିବେଶ ଦେବାକୁ ଅଧିକ ଗୁରୁତ୍ୱ ଦେବା ଉଚିତ୍ । ହୃଦୟ ମଧ୍ୟରୁ ଯେଉଁ ପ୍ରେମ ଆସେ ତାହା ହିଁ ପ୍ରକୃତ ପ୍ରେମ ।
- ମଧୁର ସଂପର୍କ ନିମନ୍ତେ ସର୍ବଦା ପ୍ରେମଭାବ ପ୍ରକଟ କରିବା ଉଚିତ୍ । କାରଣ ପରିପକ୍ୱ ପ୍ରେମ ଦେବା-ନେବାରେ ସହଜ ନୁହେଁ ।
- ଅବିଶ୍ୱାସ ପ୍ରେମ ହେଉଛି ବିଷ ସବୁ । ଏଥିରେ ସଂପର୍କ ବିଚ୍ଛିନ୍ନ ହୁଏ । ପ୍ରତ୍ୟେକ ସଂପର୍କରେ ବିଶ୍ୱାସ

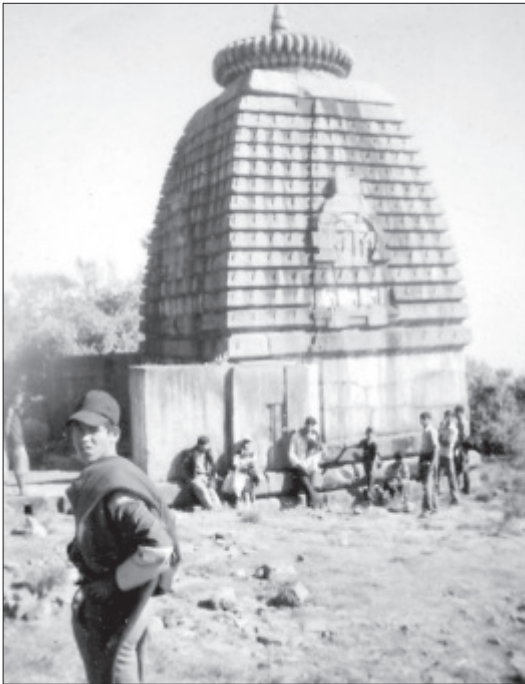
- ହେଉଛି ବଡ଼କଥା । ଭଲ ଏବଂ ସୁଖ ସଂପର୍କ ପାଇଁ ପରସ୍ପର ପରସ୍ପରକୁ ବିଶ୍ୱାସ କରିବା ଉଚିତ୍ । ଜଣେ ଅନ୍ୟ ଜଣଙ୍କ ଦୋଷତ୍ରୁଟି ବାଛି ସମାଧାନର ଉପାୟ ବାହାର କରିବା ଜରୁରୀ ।
- ପରସ୍ପର ପରସ୍ପର ପ୍ରତି ଏପରି ବ୍ୟବହାର କରିବା ଉଚିତ୍ ଯଦ୍ୱାରା ଉଭୟଙ୍କର ମହତ୍ୱ ଏବଂ ଗୌରବ ବୃଦ୍ଧି ହୋଇପାରିବ । ଦୋଷ ତ୍ରୁଟି ସମସ୍ତଙ୍କର ରହିଛି । ସେ ଦୁହିଁରୁ ଜଣେ ଅନ୍ୟ ଜଣଙ୍କ ପ୍ରତି କ୍ଷମାଶୀଳ ହେବା ସାଙ୍ଗକୁ କ୍ରୋଧ ଉପରେ

- ନିୟମଗତ ରଖିବା ଉଚିତ୍ । ଭୁଲ୍ ଭଟକା ଗୁଡ଼ିକ ବିଶ୍ୱାସର ସହିତ ବୁଝାଇ ସୁଧାରିନେବାକୁ ପରାମର୍ଶ ଦେବା ଆବଶ୍ୟକ ।
- ସମୟ ଅଭାବ ରହୁଥିଲେ ମଧ୍ୟ ପରସ୍ପର ମଧ୍ୟରେ ଆପୋଷ କଥାବକାଠି ବଜାୟ ରହିବା ଜରୁରୀ । କାରଣ ଏହାଦ୍ୱାରା ଯେ କୌଣସି ବଡ଼ ସମସ୍ୟାର ସମାଧାନ କରାଯାଇପାରିବ ।
- କୌଣସି କାର୍ଯ୍ୟରେ ପରସ୍ପରର ସହଯୋଗ ବାଞ୍ଛୁ । ଜଣକ ଉପରେ

- ସବୁକାମର ବୋଝ ଲଦି ବିଅଛୁ ନାହିଁ ।
- ଜଣେ ଅନ୍ୟଜଣଙ୍କର ଲକ୍ଷ୍ୟ ପୂରଣ କରିବା ପାଇଁ ଚେଷ୍ଟା କରନ୍ତୁ । କୌଣସି ପରିସ୍ଥିତିରେ ଲକ୍ଷ୍ୟ ଚାପି ଦେବା ପାଇଁ ଉଦ୍ୟମ କରନ୍ତୁ ନାହିଁ ।
- ଦେଖାଯାଏ ବିବାହ ପରେ ଦାୟିତ୍ୱ ଯେତେବେଳେ ପତି-ପତ୍ନୀ ମଧ୍ୟରେ ଦୋଷି ଭାବେ ସେତେ କମେ । ମାତ୍ର ମନୋବିଜ୍ଞାନୀମାନଙ୍କ ମଧ୍ୟରେ ସ୍ୱାମୀ-ସ୍ତ୍ରୀ ମଧ୍ୟରେ ଦୋଷିଭାବ ବଜାୟ ରହିବା ଉଚିତ୍ । ଦୋଷିଭାବ

- ନ ରହିଲେ ଛୋଟ ବଡ଼ କଥାକୁ ନେଇ ଉଭୟଙ୍କ ମଧ୍ୟରେ ଝଗଡ଼ା ଲାଗେ ଏବଂ ପରେ ପରିସ୍ଥିତି ଭୟଙ୍କର ରୂପ ନିଏ ।
- ଆପୋଷ ତାଳମେଳ ବଜାୟ ରଖିବା ପାଇଁ ଉଭୟଙ୍କ ମଧ୍ୟରେ ସମପର୍ଯ୍ୟ ଭାବ ଉତ୍ତେଜ ହେବା ଜରୁରୀ । ଜଣେ ଅନ୍ୟ ଜଣଙ୍କର ଖୁସି ପ୍ରତି ଧ୍ୟାନ ରଖିବା ସାଙ୍ଗକୁ ଜୀବନସାଥୀଙ୍କ ଖୁସି ପାଇଁ ଯଦି କିଛି ଉତ୍ସର୍ଗ କରିବାକୁ ପଡେ ତାହା କରିବା ଉଚିତ୍ । ଫଳରେ ସୁଖଶାନ୍ତି ବଜାୟ ରହିବ ।

ପୁଣ୍ୟକ୍ଷେତ୍ର ହୋଇବି କାନ୍ଦୁଛି ମହେନ୍ଦ୍ରଗିରି



ଓଡ଼ିଶା ମାଟିର ଶିଳି ସେ ଯେ ମହେନ୍ଦ୍ର ଗିରି, ମେରୁର ବାୟବ୍ୟ କୋଣେ ଅଗ୍ନିନାଶେ ସାର, ଅଗ୍ନିକୋଣ ଅଟଇ ମହେନ୍ଦ୍ର ଗିରିବର । ଓଡ଼ିଶା-ଆନ୍ଧ୍ର ସୀମାରେ ରହିଥିବା ପବିତ୍ର ମହେନ୍ଦ୍ରଗିରି ପୁଣ୍ୟ କ୍ଷେତ୍ର ଅଟେ । ବିଶ୍ୱ ଦରବାରରେ ପୂଜ୍ୟ ଯୋଗ୍ୟ ଆଇବି ପର୍ଯ୍ୟଟନସ୍ଥଳୀର ମାନ୍ୟତା ଆତୁଆଳରେ ରହିଛି । ପୁରାଣରେ ଏହାର ଅନେକ ବିଶେଷତ୍ୱ ରହିଛି । ତଥାପି ଏହି ପୁଣ୍ୟ କ୍ଷେତ୍ର ପ୍ରତି କେହି ଦୃଷ୍ଟି ଦେଉନାହାନ୍ତି । ବଙ୍ଗୋପସାଗରର ତଟ ଦେଶରେ ପ୍ରାକୃତିକ ଶୋଭାରାଜିରେ ବିମଣ୍ଡିତ ମହେନ୍ଦ୍ରଗିରି । ଏହାର ମହାତ୍ମ୍ୟର ପ୍ରଚାର ଓ ପ୍ରସାର ନଥିବା ଯୋଗୁଁ ପୁଣ୍ୟ କ୍ଷେତ୍ର ହୋଇବି ଆଜି କାନ୍ଦୁଛି ମହେନ୍ଦ୍ରଗିରି । ଏହି ପୁଣ୍ୟ କ୍ଷେତ୍ରର ମହାତ୍ମ୍ୟ ସଂପର୍କରେ ଏକ ବିଶେଷ ରିପୋର୍ଟ...

ଓଡ଼ିଶା ମାଟିର ଶିଳି ସେ ଯେ ମହେନ୍ଦ୍ର ଗିରି, ମେରୁର ବାୟବ୍ୟ କୋଣେ ଅଗ୍ନିନାଶେ ସାର, ଅଗ୍ନିକୋଣ ଅଟଇ ମହେନ୍ଦ୍ର ଗିରିବର (ନାମରତ୍ନ ଗୀତା) । ମହେନ୍ଦ୍ରଗିରି ବିଶ୍ୱ ଦରବାରରେ ପୂଜ୍ୟ ଯୋଗ୍ୟ ଆଇ ବି ଆଇ ପର୍ଯ୍ୟଟନସ୍ଥଳୀର ମାନ୍ୟତାର ଆତୁଆଳରେ ରହିଛି । ଏହା ସର୍ବମୁଖ୍ୟ ମଧ୍ୟ ଓ ପଶ୍ଚିମ ମହେନ୍ଦ୍ରଗିରି ପୁଣ୍ୟକ୍ଷେତ୍ରର ମାନ୍ୟତା ପାଇବାରେ ସଂପୂର୍ଣ୍ଣ ଶୀର୍ଷରେ । ବିଶ୍ୱ ଦରବାରରେ ପ୍ରଚଳିତ ଏହି ପାଠ ଭାବେ ପୌରାଣିକ କାମଦନ୍ତୀର ଦୃଷ୍ଟି ମିଳୁଛି ମହେନ୍ଦ୍ର ଗିରିଠାରେ । ଭାରତବର୍ଷର ଦକ୍ଷିଣ ପୂର୍ବ ଦିଗରେ ମହେନ୍ଦ୍ର ପର୍ବତମାଳା ଅବସ୍ଥିତ । ଓଡ଼ିଶା ଓ ଆନ୍ଧ୍ର ପ୍ରଦେଶର ସୀମା ଅଂଳ ବଙ୍ଗୋପସାଗରର ତଟ ଦେଶରେ ପ୍ରାକୃତିକ ଶୋଭାରାଜିରେ ବିମଣ୍ଡିତ ମହେନ୍ଦ୍ରଗିରି । ଏହାର ପୂର୍ବଦିଗରେ ଆନ୍ଧ୍ର ପ୍ରଦେଶର ମଞ୍ଜୁଷା, ଉତ୍କଳରେ ଓଡ଼ିଶାର ଗଞ୍ଜାମ ଜିଲ୍ଲାର ପାତ୍ରପୁର ବ୍ଲକର ଉତ୍ସାଗଡ଼ ଓ ପଶ୍ଚିମରେ ଗଜପତି ଜିଲ୍ଲାର ରାୟଗଡ଼ ବ୍ଲକର କର୍ଳପୁର ରହିଛି । ପୂର୍ବଦିଗରେ ବଙ୍ଗୋପସାଗରର ଉତ୍କଳ ଜଳରଶ୍ମି । ଉତ୍କଳ ଦିଗରେ ଗଞ୍ଜାମ ଓ ଦକ୍ଷିଣ ପଶ୍ଚିମ ଦିଗରେ ବଂଶଧାରା ଏବଂ ଏହାର ବକ୍ଷ ଦେଶରୁ ବାହାରିଛି ମହେନ୍ଦ୍ର ତନୟା ନଦୀ ମହେନ୍ଦ୍ର କନ୍ୟା । ଚତୁର୍ଦ୍ଦିଗରେ ଘେରି ରହିଛି ରକ୍ଷିମାଳ, ଦେମଗିରି, ଶୁଙ୍ଗରାଜ ଓ ସାତଭଉଣୀ ଶୁଙ୍ଗ ଆଦି ପର୍ବତମାଳା । ପୂର୍ବଦିଗରେ ମଞ୍ଜୁଷାଗଡ଼, ସମୋପେଶ୍ୱ, ପଲ୍ଲୀ ଓ ଉତ୍କଳ ଦିଗରେ ରହିଛି ପାରଳାଖେମୁଣ୍ଡି ସହର । ଏହାର ଭୌଗୋଳିକ ସ୍ଥିତି ୧୮୦°-୮୫'-୧୦ ଉତ୍କଳ ଅକ୍ଷାଂଶ ଏବଂ ୮୫°-୨୬-୪ ପୂର୍ବ ଦ୍ରାଘିମାରେ ରହିଛି । ଏହାର ଉଚ୍ଚତା ୪୯୭୩ ଫୁଟ ବା

୧୫୦୧ ମିଟର । ମହେନ୍ଦ୍ର ଗିରି ଗଜପତି ଜିଲ୍ଲା ସଦର ମହକୁମା ପାରଳାଖେମୁଣ୍ଡି ମହାରାଜା ଶ୍ରୀକୃଷ୍ଣଚନ୍ଦ୍ର ଗଜପତିଙ୍କ ବାସଭବନ ପାରଳା ସହରଠାରୁ ମାତ୍ର ୪୮ କିମି, କର୍ଳପୁର ଠାରୁ ୭ କିମି ଦୂରଖଡ଼ ଛକଠାରୁ ମାତ୍ର ୪ କିମି ଦୂରରେ ଅବସ୍ଥିତ । ଏହାର ମହାତ୍ମ୍ୟର ପ୍ରଚାର ଓ ପ୍ରସାର ନଥିବା ଯୋଗୁଁ ପୁଣ୍ୟ କ୍ଷେତ୍ର ହୋଇବି ଆଜି କାନ୍ଦୁଛି ମହେନ୍ଦ୍ରଗିରି । ଏହା କାହିଁକି ପୁଣ୍ୟକ୍ଷେତ୍ର ତାହା ଯଦି ଆମେ ଜାଣିବାକୁ ଚାହିଁବା ତେବେ ନିଶ୍ଚିତ ଭାବେ ମହେନ୍ଦ୍ରଗିରି ପ୍ରତି ଆକୃଷ୍ଟ ହେବ । ମହେନ୍ଦ୍ର ପର୍ବତମାଳାରୁ ପ୍ରବାହିତ ନଦୀମାନଙ୍କ ମଧ୍ୟରେ ଗୋତାହାଡ଼, ରକ୍ଷକୂଳ୍ୟା, ବାହୁଦା, ବେଗବତୀ, ବଂଶଧାରା, ମହେନ୍ଦ୍ରତନୟା ରହିଛି ଯାହାକି ବିଭିନ୍ନ ପୁରାଣରେ ଭିନ୍ନ ଭିନ୍ନ ନାମରେ ନାମିତ ହୋଇଛି । - ପୁରାଣରେ ବର୍ଣ୍ଣିତ ଭୃଗୋଳରେ

କୂଳପର୍ବତ ଯଥାକ୍ରମେ ମଳୟ, ସହ୍ୟ, ମହେନ୍ଦ୍ର, ଶକ୍ତିମାନ, ବିନ୍ଧ୍ୟ ଓ ପରିଯାତ୍ର ମଧ୍ୟରେ ମହେନ୍ଦ୍ର ଶ୍ରେଷ୍ଠ ବୋଲି ଉଲ୍ଲେଖ ଅଛି । - ସତ୍ୟ ଯୁଗରେ ଭଗବାନ ମହାଦେବ ଗୋତାହାଡ଼ ଦୋଷରୁ ମୁକ୍ତିପାଇଁ ମନେହ ପର୍ବତରେ ତପସ୍ୟା କରି ଗୋକର୍ଣ୍ଣେକଶ୍ୱର ପ୍ରତିଷ୍ଠା କରିଥିଲେ ଯାହାକି ବଂଶଧାରା କୁନ୍ଦି ମନ୍ଦିର ନାମରେ ପରିଚିତ । - ତ୍ରେତୟା ଯୁଗରେ ଭଗବାନ ପର୍ଶୁରାମଙ୍କ ତପସ୍ଥଳୀ । - ବଜରଙ୍ଗବାଲିକ ଲଙ୍କାକୁ ଲାମ୍ପି ପ୍ରଦାନ ସ୍ଥଳୀ । - ଦ୍ୱାପର ଯୁଗରେ ପଂଚାକ୍ଷରୀ ଅଜ୍ଞାତ ବନବାସସ୍ଥଳୀ ମହେନ୍ଦ୍ରଗିରିରେ ନୀଳମାଧବଙ୍କ ପୂଜା ଓ ଦାରୁବ୍ରହ୍ମରୁ ଆଧ୍ୟାତ୍ମିକ ଭାବେ ପୂଜା ପାଇ ଆସୁଛି । ଏହି ପର୍ବତରେ ପଂଚାକ୍ଷରୀ ନାମରେ ଭୀମ ମନ୍ଦିର, ଯୁଧିଷ୍ଠିର, ନକୁଳ ସହଦେବ ଓ ଅର୍ଜୁନ ମନ୍ଦିର, କୃତ୍ତି ମନ୍ଦିର ବିଦ୍ୟମାନ । ଏଥିସହ ମହେନ୍ଦ୍ରଶ୍ୱର, ଧର୍ମ ରାଜେଶ୍ୱର, ଭୀମଶ୍ୱର, ଅର୍ଜୁନେଶ୍ୱର, ନକୁଳେଶ୍ୱର, ସହଦେବଶ୍ୱର, କୁବେରେଶ୍ୱର, ଚନ୍ଦ୍ରେଶ୍ୱର, ବ୍ରହ୍ମେଶ୍ୱର ନାମକ ଅନେକ ଶିବଲିଙ୍ଗ ପୂଜା ପାଉଥିବା ମହା ଭାରତରେ ବର୍ଣ୍ଣିତ ।

ଏହାର ମହାତ୍ମ୍ୟର ପ୍ରଚାର ଓ ପ୍ରସାର ନଥିବା ଯୋଗୁଁ ପୁଣ୍ୟ କ୍ଷେତ୍ର ହୋଇବି ଆଜି କାନ୍ଦୁଛି ମହେନ୍ଦ୍ରଗିରି । ଏହା କାହିଁକି ପୁଣ୍ୟକ୍ଷେତ୍ର ତାହା ଯଦି ଆମେ ଜାଣିବାକୁ ଚାହିଁବା ତେବେ ନିଶ୍ଚିତ ଭାବେ ମହେନ୍ଦ୍ରଗିରି ପ୍ରତି ଆକୃଷ୍ଟ ହେବ । ମହେନ୍ଦ୍ର ପର୍ବତମାଳାରୁ ପ୍ରବାହିତ ନଦୀମାନଙ୍କ ମଧ୍ୟରେ ଗୋତାହାଡ଼, ରକ୍ଷକୂଳ୍ୟା, ବାହୁଦା, ବେଗବତୀ, ବଂଶଧାରା, ମହେନ୍ଦ୍ରତନୟା ରହିଛି ଯାହାକି ବିଭିନ୍ନ ପୁରାଣରେ ଭିନ୍ନ ଭିନ୍ନ ନାମରେ ନାମିତ ହୋଇଛି । - ପୁରାଣରେ ବର୍ଣ୍ଣିତ ଭୃଗୋଳରେ କୂଳପର୍ବତ ଯଥାକ୍ରମେ ମଳୟ, ସହ୍ୟ, ମହେନ୍ଦ୍ର, ଶକ୍ତିମାନ, ବିନ୍ଧ୍ୟ ଓ ପରିଯାତ୍ର ମଧ୍ୟରେ ମହେନ୍ଦ୍ର ଶ୍ରେଷ୍ଠ ବୋଲି ଉଲ୍ଲେଖ ଅଛି । - ସତ୍ୟ ଯୁଗରେ ଭଗବାନ ମହାଦେବ ଗୋତାହାଡ଼ ଦୋଷରୁ ମୁକ୍ତିପାଇଁ ମନେହ ପର୍ବତରେ ତପସ୍ୟା କରି ଗୋକର୍ଣ୍ଣେକଶ୍ୱର ପ୍ରତିଷ୍ଠା କରିଥିଲେ ଯାହାକି ବଂଶଧାରା କୁନ୍ଦି ମନ୍ଦିର ନାମରେ ପରିଚିତ । - ତ୍ରେତୟା ଯୁଗରେ ଭଗବାନ ପର୍ଶୁରାମଙ୍କ ତପସ୍ଥଳୀ । - ବଜରଙ୍ଗବାଲିକ ଲଙ୍କାକୁ ଲାମ୍ପି ପ୍ରଦାନ ସ୍ଥଳୀ । - ଦ୍ୱାପର ଯୁଗରେ ପଂଚାକ୍ଷରୀ ଅଜ୍ଞାତ ବନବାସସ୍ଥଳୀ ମହେନ୍ଦ୍ରଗିରିରେ

ନୀଳମାଧବଙ୍କ ପୂଜା ଓ ଦାରୁବ୍ରହ୍ମରୁ ଆଧ୍ୟାତ୍ମିକ ଭାବେ ପୂଜା ପାଇ ଆସୁଛି । ଏହି ପର୍ବତରେ ପଂଚାକ୍ଷରୀ ନାମରେ ନାମିତ ଭୀମ ମନ୍ଦିର, ଯୁଧିଷ୍ଠିର, ନକୁଳ ସହଦେବ ଓ ଅର୍ଜୁନ ମନ୍ଦିର, କୃତ୍ତି ମନ୍ଦିର ବିଦ୍ୟମାନ । ଏଥିସହ ମହେନ୍ଦ୍ରଶ୍ୱର, ଧର୍ମ ରାଜେଶ୍ୱର, ଭୀମଶ୍ୱର, ଅର୍ଜୁନେଶ୍ୱର, ନକୁଳେଶ୍ୱର, ସହଦେବଶ୍ୱର, କୁବେରେଶ୍ୱର, ଚନ୍ଦ୍ରେଶ୍ୱର, ବ୍ରହ୍ମେଶ୍ୱର ନାମକ ଅନେକ ଶିବଲିଙ୍ଗ ପୂଜା ପାଉଥିବା ମହା ଭାରତରେ ବର୍ଣ୍ଣିତ । ପଂଚାକ୍ଷରୀ ଶ୍ରେଷ୍ଠ ମହେନ୍ଦ୍ରଗିରିର ଦୁର୍ଗତ ହନୁମାନ, ଭୃଗୁ ପର୍ଶୁରାମ ଲୁକ୍ଷ, ଜିରାଙ୍ଗ ବଳଦେବ ରଘୁନାଥ, ଗାରାବନ୍ଧର ସୀତା ପର୍ବତ, ଶିଳି ପୁରଠାରେ ମହାବିନାୟକ, ରାଜବସନ୍ତରେ ଭୀମଶ୍ୱର, କର୍ଳପୁରଠାରେ ମହେନ୍ଦ୍ର ମାତା ଲୁହୁଣ୍ଡି, ରାଧକୃଷ୍ଣ ମନ୍ଦିର, ଲୋକନାଥେଶ୍ୱର, ଗଣେଶ, ନିଳାମା, ବଣ କୁଠାରୀ, ଠାକୁରାଣୀ, ପାଳାଟା ରାମଗିରିରେ କୁରେଇଶ୍ୱରୀ ଆଦି ଆଧ୍ୟାତ୍ମିକ କ୍ଷେତ୍ର ରହିଛି । ଏଥିସହ ଆଶ୍ୱିନୀ ଭାବେ ଭୀମ ମନ୍ଦିର ନିର୍ମାଣ କୌଶଳ, ମହେନ୍ଦ୍ରଗିରିଠାରୁ ପୁରୀଯାଏ ଶୁଙ୍ଗ, ନିର୍ଜିନେ ଶଙ୍ଖମହୁରୀର ନାଦ ଓ ସୂର୍ଯ୍ୟୋଦୟର ଚିଠିକର୍ଷକ ଦୃଶ୍ୟ ଭକ୍ତମାନଙ୍କୁ ଅତ୍ୟନ୍ତ ଆକୃଷ୍ଟ କରିଥାଏ । ଭୀମ ମନ୍ଦିରରେ ପାପପୁଣ୍ୟ ନେଇ ମନ୍ଦିର ଫାଟକ ଦେଇ ଭକ୍ତମାନେ ଯାଇଥାନ୍ତି । ମୋଟା ଲୋକେ ବି ଛୋଟ ଫାଟକ ଦେଇ ଯାଇଥାନ୍ତି ଯାହାକି ପାପପୁଣ୍ୟ ଅନୁଯାୟୀ ଯାଇପାରନ୍ତି ବୋଲି ବିଶ୍ୱାସ କରନ୍ତି । ବହୁ ବୃକ୍ଷବୃକ୍ଷ ମଧ୍ୟ ଭୀମନାମ ଉଚ୍ଚାରଣ କରି ପାହାଡ଼ ଚଢ଼ି ଦର୍ଶନ କରିଥାନ୍ତି । ରାତ୍ରିସାରା ଉଚ୍ଚାଗର ରହି ଲୋକେ ସୂର୍ଯ୍ୟୋଦୟ ଦେଖି ଫେରିଥାନ୍ତି । ଏ ନେଇ ଜିଲ୍ଲା ପ୍ରଶାସନ ପକ୍ଷରୁ ପାରମ୍ପରିକ ରୀତିରେ ଜନସାଧାରଣଙ୍କ ସୁରକ୍ଷା ନେଇ ବିଭିନ୍ନ ବ୍ୟବସ୍ଥା ଗ୍ରହଣ କରାଯାଇଥାଏ । ପର୍ଯ୍ୟଟନ ଆତୁଆଳ ହେତୁ ଆଜି ମହେନ୍ଦ୍ର ଗିରିର ଉନ୍ନତ ବ୍ୟବସ୍ଥା ସାଜିଛି । ଓଡ଼ିଶା ସରକାର ଏବଂ ପ୍ରତ୍ନତତ୍ତ୍ୱ ବିଭାଗ ଏଥିପ୍ରତି ଦୃଷ୍ଟି ଦେଲେ ମହେନ୍ଦ୍ରଗିରି ଏକ ପୁଣ୍ୟ କ୍ଷେତ୍ର ଓ ପର୍ଯ୍ୟଟନ କେନ୍ଦ୍ରର ମାନ୍ୟତା ପାଇପାରିବ ।



ମଦ୍ୟପାନର କୁପ୍ରଭାବ



ମଦ୍ୟପାନ ଠାରେ ଦେଖିବାକୁ ମିଳେ । ଅର୍ଦ୍ଧକୁ ସଂଯୋଗ କରୁଥିବା ମାଂସପେଶୀ ଦୁର୍ବଳ ହୋଇଯାଏ । ମଦ୍ୟପାନ ଯୋଗୁଁ ପ୍ରଥମେ ଉଦ୍‌କମ୍ପନା ଆସେ ଏବଂ ତାପରେ ଶରୀର ଝାଳ ବାହାରେ । ଏହା ପରେ ଦେହର ଉଦ୍‌ପତ୍ତ ହାସ ପାଇ ମୃତ୍ୟୁ ଘଟେ । ମଦ୍ୟପାନ ଗ୍ରାସ ନଳୀରେ କ୍ୟାନସର ଏବଂ ପାକସ୍ଥଳୀରେ ଘା' ହୋଇଥାଏ । ଅଗ୍ନୀଶୟ ନିଷ୍ପିନ୍ନ ହୁଏ ଏବଂ ଝାଡ଼ା ରୋଗ ହୋଇଥାଏ । ଶତକଡ଼ା ୧୦ରୁ ୨୦ ଭାଗ ମଦ୍ୟପକ୍ଷ ଶ୍ୱେତ୍ରରେ ଯକୃତରେ ଜଟିଳତା ଦେଖାଦେଇଥାଏ । ଏଥିମଧ୍ୟରେ କଷ୍ଟିତ୍ୱ ଏବଂ ସିରୋସିସ୍ ମୁଖ୍ୟ ରୋଗର ପେଟରେ ଯନ୍ତ୍ରଣା ହୁଏ ଏବଂ ଦେହ ଫୁଲିଯାଏ । ପୁରୁଷ ଯୌନ ଅକ୍ଷମତାର ଶୀକାର ହୁଅନ୍ତି । ସେହିପରି ମଦ୍ୟପାନ କରୁଥିବା ନାରୀର ମାସିକ ଋତୁସ୍ରାବରେ ଅନିୟମିତତା ଦେଖାଦିଏ । ଗର୍ଭବତୀ ନାରୀ ମଦ୍ୟପାନ କରୁଥିଲେ ପେଟରେ ବହୁଥିବା ଶିଶୁ ମଦକନିତ ଭୂଣ ବିଳକ୍ଷଣର ଶୀକାର ହୋଇଥାଏ । ଫଳରେ ଶିଶୁ ଠାରେ ଗ୍ରହଣ ଖଣ୍ଡିଆ, କେନ୍ଦ୍ରୀୟ ସ୍ୱାସ୍ଥ୍ୟ ତନ୍ତ୍ରରେ ବିଶ୍ୱଖଳା ଦେଖାଦିଏ । ବେକେକେକେ ଅବିକଶିତ ଶିଶୁ ଜନ୍ମ ନିଏ । ବଡ଼ ହେଲେ ଏହି ଶିଶୁ ଭଲ ଭାବରେ ଶୁଣିପାରେ ନାହିଁ କି କଥା କହିପାରେ ନାହିଁ । ତେଣୁ ମଦ୍ୟପାନ ଠାରୁ ସଂପୂର୍ଣ୍ଣ ଦୂରେଇ ରହିବା ସବୁଠାରୁ ଭଲ ।

ରିପୋର୍ଟ ଅନୁସାରେ ପ୍ରତିବର୍ଷ ମଦ୍ୟପାନ କନିତ ହୁଏତରୋଗ, କ୍ୟାନସର, ଦୁର୍ଘଟଣା ଏବଂ ଆତ୍ମହତ୍ୟା ଯୋଗୁଁ ୨୫ ଲକ୍ଷରୁ ଊର୍ଦ୍ଧ୍ୱ ଲୋକ ମୃତ୍ୟୁବରଣ କରିଥାନ୍ତି । ମଦ୍ୟପାନ ଯେ ସ୍ୱାସ୍ଥ୍ୟ ପାଇଁ ହାନିକାରକ ଏହା କହିବା ନିଃସନ୍ଦେହ । ନିୟମିତ ଭାବରେ ଅତ୍ୟଧିକ ମଦ୍ୟପାନ କରିବା ଦ୍ୱାରା ହୃତପିଣ୍ଡ ଉପରେ ତା'ର ପ୍ରଭାବ ପଡ଼େ । ହୃତପିଣ୍ଡର ଅନିୟମିତ ସନ୍ଦାନ, ପରିବର୍ଦ୍ଧିତ ହୃଦ୍‌ପିଣ୍ଡ ଏବଂ ଉଚ୍ଚ ରକ୍ତଚାପ ଆଦି ଖୋଦିଏ । ମଦ୍ୟପାନ ଯୋଗୁଁ କେନ୍ଦ୍ରୀୟ ସ୍ୱାସ୍ଥ୍ୟତନ୍ତ୍ର ନଷ୍ଟ ହୋଇଯାଏ ଏବଂ ବ୍ୟକ୍ତି ବୃଦ୍ଧିଭୂଣ ରୋଗର ଶୀକାର ହୁଏ । ମସ୍ତିଷ୍କ ଉପରେ ମଧ୍ୟ ଏହାର ପ୍ରଭାବ ପଡ଼ିଥାଏ । ଉଦ୍‌ବେଗ, ସ୍ମୃତିହୀନତା, ଅସ୍ମତ୍ତା, ଆକର୍ଷକ ଭୟ, ଅସ୍ମତ୍ତ ଦୃଷ୍ଟି ଆଦି

ପର୍ଯ୍ୟ ଖାଲି ନହେବାର ଉପାୟ

ଯେକୌଣସି ବ୍ୟକ୍ତିର ଆବଶ୍ୟକତା ପୂରଣ ପାଇଁ ଅର୍ଥର ଆବଶ୍ୟକତା ରହିଛି । ଅର୍ଥର ଅଭାବ ହେଲେ ଯେ କେହି ନିରାଶ ହୋଇଥାନ୍ତି । ସେଥିପାଇଁ ପ୍ରତ୍ୟେକ ବ୍ୟକ୍ତି ଅର୍ଥ ରୋଜଗାର ପାଇଁ ଦିନରାତି ଏକ କରିଦିଅନ୍ତି । ଅନେକ ସମୟରେ ଲୋକମାନେ ସଞ୍ଚାଳନା ସହିତ ଖୁବ୍ ପରିଶ୍ରମ କଲେ ମଧ୍ୟ ତାଙ୍କୁ ଆବଶ୍ୟକ ଅର୍ଥ ମିଳିନଥାଏ । ବ୍ୟକ୍ତିର ଗ୍ରହ ଦୋଷରୁ ଏକାକି ଅବସ୍ଥା ମଧ୍ୟ ଦେଖାଯାଏ । ତେବେ ଏକକି ଦୋଷ ଦୂର କରିବାର ମଧ୍ୟ ଉପାୟ ରହିଛି । ଯଦି କୌଣସି ବ୍ୟକ୍ତିଙ୍କ କୁଖ୍ୟାରେ ଅଖିର ଗ୍ରହ ରହିଛି ତେବେ ଉକ୍ତ ବ୍ୟକ୍ତିର ଆୟରେ ପ୍ରତିକୂଳ ପ୍ରଭାବ ପଡ଼ିଥାଏ । ଏଥିପାଇଁ ଧନଦେବୀ ମହାଲକ୍ଷ୍ମୀଙ୍କୁ ଆରାଧନା କରିବା ଆବଶ୍ୟକ । ମହାଲକ୍ଷ୍ମୀଙ୍କୁ କୃପା ହେଲେ ଉକ୍ତଙ୍କୁ କେବେ ଧନର ଅଭାବ ହୁଏ ନାହିଁ । ନିୟମିତ ଭାବେ ବିଧି ଅନୁଯାୟୀ ମହାଲକ୍ଷ୍ମୀଙ୍କୁ ପୂଜା କରନ୍ତୁ । ଅନେକ ସମୟରେ ଦେଖାଯାଏ ଆପଣ ଯଥେଷ୍ଟ ରୋଜଗାର କରୁଛନ୍ତି, କିନ୍ତୁ ଆପଣଙ୍କ ପର୍ଯ୍ୟରେ ଆଦୌ ପଇସା ରହୁନାହିଁ । ତେବେ ଆପଣ କୌଣସି ଶୁଭ ମୁହୂର୍ତ୍ତରେ ବଜାରରୁ ଦୁଇଟି ହଳଦିଆ ରଙ୍ଗର କଉଡ଼ି ଲୁହ କରି ଆଣନ୍ତୁ । ଏହାପରେ ଯେକୌଣସି ଧାର୍ମିକ ଦିବସରେ ବ୍ରାହ୍ମ ମୁହୂର୍ତ୍ତରେ ଉଠି ମହାଲକ୍ଷ୍ମୀଙ୍କୁ ପୂଜା ପାଇଁ ପ୍ରସ୍ତୁତି କରନ୍ତୁ । ପୂଜା ସମୟରେ ଲକ୍ଷ୍ମୀଙ୍କ ଫଟୋଟିଡ଼ି ରଖନ୍ତୁ । ଫଟୋଟିଡ଼ି ପାଖରେ ଦୁଇଟି ଯାକ ହଳଦିଆ କଉଡ଼ି ରଖନ୍ତୁ । ଏହାପରେ ବିଧି ସହିତ ପୂଜା କରନ୍ତୁ । ପୂଜା କରିବା ପରେ ଦୁଇଟି କଉଡ଼ିକୁ ଅଲଗା ଅଲଗା ଲାଲ କପଡ଼ାରେ ବାନ୍ଧନ୍ତୁ । ଗୋଟିଏ କଉଡ଼ି ଘରେ ପଇସା ରଖୁଥିବା ସ୍ଥାନରେ ରଖନ୍ତୁ । ଅନ୍ୟ କଉଡ଼ିଟି ଆପଣଙ୍କ ପର୍ଯ୍ୟରେ ରଖନ୍ତୁ । କଉଡ଼ିଟି ଆପଣଙ୍କ ପର୍ଯ୍ୟରେ ରଖିବା ପରେ କୌଣସି ଅଧର୍ମ କାମ କରିବାରୁ ନିବୃତ୍ତ ରହନ୍ତୁ । ନଚେତ୍ ସବୁକିଛି ବ୍ୟର୍ଥ ହୋଇଯିବ । ଆହୁରି ଅନେକ ବିଧି ରହିଛି ଯାହା କଲେ ଆପଣଙ୍କ ପର୍ଯ୍ୟରେ କେବେକି ପଇସାର ଅଭାବ ହେବନାହିଁ । ଧାନ ଦିଅନ୍ତୁ, ପର୍ଯ୍ୟ ବ୍ୟବହାର କରୁଥିଲେ ଯଥାସମ୍ଭବ ପର୍ଯ୍ୟରେ କେବଳ ପଇସା ରଖନ୍ତୁ । ପର୍ଯ୍ୟରେ ଅନ୍ୟ କୌଣସି କାର୍ଯ୍ୟକ୍ରମ ରଖନ୍ତୁ ନାହିଁ । କୌଣସି ଖାଇବା ଜିନିଷ ଅଥବା ଔଷଧ ପର୍ଯ୍ୟରେ ରଖନ୍ତୁ ନାହିଁ । ଆପଣ ଉପାସନା କରୁଥିବା ଦେବୀ ଦେବତାଙ୍କୁ ଫଟୋ ପର୍ଯ୍ୟରେ ରଖିପାରିବେ । ଏହା ହେଲେ ଆପଣ ବାହାରେ ରହୁଥିବା ସମୟରେ ଉକ୍ତ ଫଟୋ ଦେଖି ଠାକୁରଙ୍କୁ ଆଧାରଧନା କରିପାରିବେ । ଏହାଦ୍ୱାରା ଆପଣଙ୍କ ପର୍ଯ୍ୟ ଖାଲିହେବ ନାହିଁ । ସେହିଭଳି ପର୍ଯ୍ୟରେ ନୋଟ୍ ଏବଂ ମୁଦ୍ରା ଅଲଗା ଅଲଗା ରଖନ୍ତୁ । ତାହାଲେ ଦେଖିବେ ଆପଣ ଅଭାବଗଣ ହେବେ ନାହିଁ ।

ଏଟିଏମ୍ କାର୍ଡଧାରୀ ସତର୍କ ରହନ୍ତୁ

ଦିନକୁ ଦିନ ଏଟିଏମ୍‌ରୁ ଚୋରି ବୃଦ୍ଧି ପାଇଥିବାବେଳେ ଏଟିଏମ୍ କାର୍ଡ ବ୍ୟବହାର ଏବଂ ସୁରକ୍ଷାକୁ ନେଇ ପ୍ରଶ୍ନାତୀ ସୃଷ୍ଟି ହୋଇଛି । ଆମଦେଶରେ ଏଭଳି କାର୍ଡ ବ୍ୟବହାର ଏବେ ସାଧାରଣ ହୋଇଗଲାଣି । ଗ୍ରାହକମାନେ ବ୍ୟାଙ୍କ ଶାଖାରେ ଦୀର୍ଘ ସମୟ ଅପେକ୍ଷା ନକରି ଏଟିଏମ୍ ମେସିନ୍‌ରୁ ଟଙ୍କା ଉଠାଇବା ଉପରେ ଅଧିକ ଗୁରୁତ୍ୱ ଦେଉଛନ୍ତି । କିନ୍ତୁ ଏଟିଏମ୍ ମେସିନ୍‌ରୁ କୋଟି କୋଟି ଟଙ୍କା ଚୋରି ଫଳରେ ଗ୍ରାହକମାନେ ବିକାରେ ପଡ଼ିଯାଇଛନ୍ତି । ଏଟିଏମ୍ ହ୍ୟାକରମାନେ ଖୁବ୍ ଚତୁରତାର ସହ ଏଟିଏମ୍ ପଇସା ଚୋରି କରି ନେଉଛନ୍ତି । ଏହା ସତ୍ତ୍ୱେ ଆମେ ଯଦି ସତର୍କତାର ସହ ଏଟିଏମ୍ କାର୍ଡ ବ୍ୟବହାର କରିବା ତେବେ ହ୍ୟାକରଙ୍କୁ ବନ୍ଦ କରିବାରେ ସଫଳ ହୋଇପାରିବା । ସାଧାରଣତଃ ତେବିଟ୍ ଅଥବା କ୍ଲେଡିଟ୍ କାର୍ଡ ବ୍ୟବହାରକାରୀମାନଙ୍କୁ ବାରମ୍ବାର ସେମାନଙ୍କ ପାସୱାର୍ଡ ବଦଳାଇବା ଏବଂ ଏଟିଏମ୍ ବୁଥରେ ଉପସ୍ଥିତ ଲୋକଙ୍କ ହାବଭାବକୁ ଲକ୍ଷ୍ୟ କରିବାକୁ କୁହାଯାଇଥାଏ । କିନ୍ତୁ ଏହା ଅତ୍ୟନ୍ତ ସାଧାରଣ ଚିନ୍ତା ଅଟେ । ଏଟିଏମ୍ କାର୍ଡ ବ୍ୟବହାର କରିବା ସମୟରେ ଆମକୁ ଅନେକ କେତେକ ସତର୍କତା ଅବଲମ୍ବନ କରିବାକୁ ପଡ଼ିବ । ଆସନ୍ତୁ ଏ ସଂପର୍କରେ ଜାଣିବା ।



୧. ବିଶେଷଜ୍ଞମାନଙ୍କ ମତରେ ବ୍ୟାଙ୍କ ନିକଟସ୍ଥ ଏଟିଏମ୍ ବ୍ୟବହାର କରିବା ସୁରକ୍ଷିତ । ଆଖି ଯେତେଦୂର ପାରୁଛନ୍ତି ବ୍ୟାଙ୍କ ଏଟିଏମ୍ ଟଙ୍କା ଉଠାନ୍ତୁ । ବ୍ୟାଙ୍କଠାରୁ ଦୂରରେ ଥିବା ବିଶେଷକରି ସମ୍ପି ମଲ୍, ମାର୍କେଟ୍ ଆଦି ଅଠାଠାରେ ଥିବା ଏଟିଏମ୍ ମେସିନ୍‌ରୁ ଟଙ୍କା ନ ଉଠାଇବା ପାଇଁ ବିଶେଷଜ୍ଞମାନେ ପରାମର୍ଶ ଦେଇଛନ୍ତି । କାରଣ ବ୍ୟାଙ୍କ ପାଖରେ ନଥିବା ଏଟିଏମ୍ ମେସିନ୍‌ଗୁଡ଼ିକୁ ଅପରାଧୀମାନେ ଏପଡ଼ସେପଟ କରିବା ସହଜ ହୋଇଥାଏ ।

୨. ଏଟିଏମ୍ ଟଙ୍କା ଉଠାଇବା ସମୟରେ ଛାତରେ ଲୁଚି ରହିଥିବା କ୍ୟାମେରା ପ୍ରତି ସତର୍କ ରହନ୍ତୁ । କାରଣ ଆପଣଙ୍କ ଜମାରାଶି ଅଥବା ପିନ୍ ସଂପର୍କରେ ଜାଣିବା ପାଇଁ ଅପରାଧୀମାନେ ଛାତରେ ଅତ୍ୟନ୍ତ ଛୋଟ ଧରଣର କ୍ୟାମେରା ଖଣ୍ଡି ଆଇ ପାରନ୍ତି । ସେହିଭଳି ଏଟିଏମ୍ ଲାଇନ୍‌ରେ ଆପଣଙ୍କ ପାଖରେ ଠିଆ ହୋଇଥିବା ବ୍ୟକ୍ତିଙ୍କ ଉପରେ କଡ଼ା ନଜର ରଖନ୍ତୁ । କାରଣ ଅପରାଧୀ ଆପଣଙ୍କ କାନ୍ଧ ଉପରେ କିମ୍ବା କୌଣସି କଡ଼ରୁ ଆପଣଙ୍କ ପିନ୍ ନମ୍ବର ଦେଖି ମନେ ରଖିଦେଇପାରେ । ଏଥିରୁ ରକ୍ଷା ପାଇବା ପାଇଁ ଆପଣ ସତର୍କତା ଅବଲମ୍ବନ କରନ୍ତୁ ।

୩. ଏଟିଏମ୍ ପଇସା ଚୋରି କରିବା ପାଇଁ

ହ୍ୟାକରମାନେ ଏଟିଏମ୍ ମେସିନ୍ ଉପରେ ଅଥବା କୌଣସି ସହିଷ୍ଣୁ ଡିଭାଇସ୍ ଲଗାଇ ଦେଇଥାନ୍ତି । ଏଟିଏମ୍ ମେସିନ୍‌ରେ ଯଦି କୌଣସି ସହିଷ୍ଣୁ ଡିଭାଇସ୍ (ଯନ୍ତ୍ରପତ୍ତି) ଲାଗିଛି ତେବେ ଏହାଠାରୁ ଦୂରେଇ ରହନ୍ତୁ । ଯଦି କାର୍ଡ ଭୁଲ୍ କରିବା ସ୍ଥାନରେ କୌଣସି ଜିନିଷ ଲାଗିଛି, ମେସିନ୍ ଉପରେ କିଛି ଲାଗିଛି କିମ୍ବା କି ପ୍ୟାନ୍ ଦବାଇବାରେ ସମସ୍ୟା ଦେଖାଦେଉଛି, ଏହା ଏଟିଏମ୍ ମେସିନ୍‌ରେ କିଛି ସମସ୍ୟା ରହିଥିବାର ଲକ୍ଷଣ ଅଟେ । ଏଭଳି ସ୍ଥିତିରେ ଏଟିଏମ୍ କାର୍ଡ ବ୍ୟବହାର ନକରି ତୁରନ୍ତ ବ୍ୟାଙ୍କ ଅଧିକାରୀମାନଙ୍କୁ ସୂଚନା ଦେବା ଉଚିତ୍ ।

୪. ଏଟିଏମ୍ ବୁଥରେ କମ୍ ସମୟ ରହିବାକୁ ଚେଷ୍ଟା କରନ୍ତୁ । ସେଥିପାଇଁ ଆପଣ ଯେତେବେଳେ ଏଟିଏମ୍ ବୁଥକୁ ଯାଉଛନ୍ତି, ସେତେବେଳେ ନିଜର କାର୍ଡ ପ୍ରସ୍ତୁତ ରଖନ୍ତୁ । ଏଟିଏମ୍ ବୁଥ ଭିତରକୁ ଯାଇ କାର୍ଡ ବାହାର କରନ୍ତୁ ନାହିଁ । ଏଟିଏମ୍ ବୁଥ ମଧ୍ୟରେ ପଇସା ରଖନ୍ତୁ ନାହିଁ । ଏଟିଏମ୍ କରିଥାରେ କ୍ୟାସ୍ ଡିପୋଜିଟ୍ କରିବାକୁ ଥିଲେ ପୂର୍ବରୁ ଡିପୋଜିଟ୍ ଲଫାପାରେ କ୍ୟାସ୍ ରଖିଦିଅନ୍ତୁ ।

୫. କୌଣସି ଗଣ୍ଡ ଚଳେ କିମ୍ବା ଛାଇରେ ଥିବା ଏଟିଏମ୍ ମେସିନ୍ ବ୍ୟବହାର କରନ୍ତୁ ନାହିଁ । ଯେଉଁ ଏଟିଏମ୍ ମେସିନ୍‌ରେ ଉଠି ମୁଦ୍ରାଲୋକରେ ରହିଛି ଏବଂ ସର୍ବସାଧାରଣ ସୁଧାକୁ ଦେଖି ପାରୁଛନ୍ତି ସେହି ମେସିନ୍ ବ୍ୟବହାର କରନ୍ତୁ ।

ଶ୍ରୀ ଶ୍ରୀ ରାମକୃଷ୍ଣ ପରମହଂସ

ଭାରତୀୟ ଦର୍ଶନ ଓ ପ୍ରତ୍ୟକ୍ଷ ମାଧ୍ୟମ କାଳୀକ ଦିବ୍ୟ ସାଧିତ ପାଇଁ ସମଗ୍ର ବିଶ୍ୱସମାଜ ପାଇଁ ଶାନ୍ତି, ପ୍ରେମ ଓ ଭଲପାଇବାର ମହାମନ୍ତ୍ର ଦିଗଦର୍ଶନ ଦେଇଥିବା ମହାପୁରୁଷ ଶ୍ରୀ ରାମକୃଷ୍ଣ ପରମହଂସ । ସେ ୧୮୩୬ ମସିହା ଫେବୃଆରୀ ୧୭ ତାରିଖରେ ହୁଗୁଳୀର କମାରପୁରରେ ଜନ୍ମ ଗ୍ରହଣ କରିଥିଲେ । ତାଙ୍କର ପିତାଙ୍କ ନାମ ଥିଲା ଖୁଦିରାମ ଚଣ୍ଡୋପାଧ୍ୟାୟ ଓ ମାତାଙ୍କ ନାମ ଚନ୍ଦ୍ରମଣି ଦେବୀ । ପିତାମାତାଙ୍କର ସେ ଥିଲେ ଚତୁର୍ଥ ସନ୍ତାନ । ତାଙ୍କର ଅନ୍ୟ ଭାଇଭଉଣୀମାନଙ୍କର ନାମ ହେଲା - ରାମକୃମାର, କାତ୍ୟାୟିନୀ, ରାମେଶ୍ୱର ଓ ସର୍ବସଙ୍ଗା । ତାଙ୍କର ପିଲାଦିନର ନାମ ଥିଲା ଗଦାଧର । ଖୁବ୍ ପିଲାଦିନୁ ସେ ମା କାଳୀଙ୍କ ପୂଜା ଆରାଧନା କରିବାରେ ଆଗ୍ରହୀ ଥିଲେ । ପ୍ରଭୁ ଶ୍ରୀକୃଷ୍ଣଙ୍କର ବିଭିନ୍ନ ଲୀଳା ପ୍ରତି ଥିଲା ତାଙ୍କର ଅହେତୁକ ଆକର୍ଷଣ ଏବଂ ସେଗୁଡ଼ିକ ନକଲ କରିବା ପାଇଁ ପ୍ରେରିତ ହେଉଥିଲେ । ପିଲାଟି ଦିନରୁ ସେ ଜଣେ ବୟସ୍କ ଲୋକ ପରି ସମ୍ମାନ ଓ ଶ୍ରଦ୍ଧା ଲାଭ କରୁଥିଲେ । ହିନ୍ଦୁ କଥନିକା ଓ ପୌରାଣିକ କଥାବସ୍ତୁକୁ ସହଜରେ ମନେ ରଖିବାର ଶକ୍ତି ତାଙ୍କର ଥିଲା । ଅଗେ ଶିବରାତ୍ରିରେ ସେ ଶିବଙ୍କ ଚରିତ୍ରରେ ଅଭିନୟ କରୁଥିବା ବେଳେ ସମାଧି ଲାଭ କରିଥିଲେ ।

ରାମକୃଷ୍ଣ ତାଙ୍କୁ ଦକ୍ଷିଣେଶ୍ୱର କାଳୀ ମନ୍ଦିରର ପୂଜକ ଭାବେ ନିଯୁକ୍ତ ଦେଇଥିଲେ । ସେ ପୂଜା କରୁଥିବା ବେଳେ ତାଙ୍କର ଚଳ୍ଚଳିତତାକୁ ସଂଦର୍ଶନ କରିବା ପାଇଁ ଭକ୍ତଙ୍କର ଭିଡ଼ ଜମୁଥିଲା । ୨୩ବର୍ଷ ବୟସରେ ୧୮୫୯ ମେ ମାସରେ ସେ ଜୟରାମ ବାଟାର ଶାରଦା ମଣିଙ୍କ ସହିତ ବିବାହ ବନ୍ଧନରେ ଆବଦ୍ଧ ହେଲେ । କ୍ରମେ ସେ ସଂସାର ବନ୍ଧନରୁ ମୁକ୍ତ ହୋଇ ସନ୍ୟାସୀ ହୋଇ ଜୀବନର ସତ୍ୟତା ସଂଧାନ କରିବା ପାଇଁ ଆଗ୍ରହୀ ହେଲେ । ଏଇ ସମୟରେ ସବୁ ତୋଡ଼ାପୁରୀ ତାଙ୍କୁ ସନ୍ୟାସ ଦାକ୍ଷା ଦେବା ସହିତ 'ପରମହଂସ' ଉପାଧିରେ ଭୂଷିତ କଲେ ।

ସତ୍ୟର ସଂଧାନରେ ମଗୁରୁଛି ସେ ଭୈରବୀ ମା ଏବଂ ଅନ୍ୟଧର୍ମର ସବୁ ମାନଙ୍କ ସହିତ ଆଲୋଚନାରେ ଅହରହ ନିମଗ୍ନ ରହୁଥିଲେ । ବହୁ ସମୟରେ ସେ 'ଭାବ ସମାଧି' ପ୍ରାପ୍ତ ହେଉଥିଲେ । ସେ ଆଦିତ୍ୟ ସାଧନା ଆରମ୍ଭ କରି ଜ୍ଞାନପ୍ରାପ୍ତ ହେଲେ ଏବଂ ନିଶ୍ଚିତ ହେଲେ ଯେ ଇଶ୍ୱର ଜୀବନର ସବୁ ଆକାରରେ ରହିଛନ୍ତି । ଏହାପରେ ସେ ତୀର୍ଥ ଯାତ୍ରାରେ ଯାଇ ଦେଓଘର, ବାରାଣସୀ ଓ ବୃନ୍ଦାବନ ଇତ୍ୟାଦି ସ୍ଥାନ ପରିଦର୍ଶନ କଲେ । ଆଖ୍ୟାୟିକ କଥା ହେଉଛି ସେ ତାଙ୍କ ସ୍ତ୍ରୀ ଶାରଦା ଦେବୀଙ୍କୁ ମା କାଳୀଙ୍କ ପରି ପୂଜା କରୁଥିଲେ ଯାହାକୁ ଶୋଭା ପୂଜା ଭାବେ



ଶ୍ରୀମତୀ ତାଙ୍କର ପୂର୍ଣ୍ଣଶକ୍ତି ଦାସ କଲିକତାରେ ତି.ପି.ଏଚ୍. ପାଠ ପଢ଼ୁଥିବା ସମୟରେ ଗଙ୍ଗାକୂଳରେ ଜଣେ ସମ୍ପର୍କୀୟଙ୍କ ଘରେ ପ୍ରାୟ ଗୋଟିଏ ବର୍ଷ

ରହିବା ସମୟରେ ମଠରେ ବିଗ୍ରହ ଦର୍ଶନ କରିଛି । ଘଠି ଘଠି ମାନବରେ ବସି ଧ୍ୟାନ କଲେ ଖୁବ୍ ଶାନ୍ତି ମିଳେ । ପ୍ରତ୍ୟେକ ତାଙ୍କର ଦୟାଳିୟ ଦାସ

ହଜି ଯାଉଥିବା ଭାଷା

ପୃଥିବୀରୁ ବହୁ ଭାଷା ଲୋପ ପାଇଯାଇଛନ୍ତି । ଏହାକୁ ନେଇ ଭାଷାତତ୍ତ୍ୱବିତ୍ମାନେ ବାରମ୍ବାର ଚିନ୍ତାପ୍ରକଟ କରିଆସିଛନ୍ତି । ସୁନେହେଁ ଅନୁସାରେ ପୃଥିବୀର ପ୍ରାୟ ୬,୫୦୦ ଭାଷା ମଧ୍ୟରୁ ଅଧା ଲୁପ୍ତ ହେବା ଅବସ୍ଥାରେ । ତଳିତ ଶତାଦ୍ଧାର ଶେଷ ସୁଦ୍ଧା ଅନେକଙ୍କର ଚିନ୍ତାବର୍ଷ ଲୋପ ପାଇବାର ଆଶଙ୍କା ଦେଖାଦେଇଛି । ନିକଟରେ କେତେକ ଭାଷା ସମ୍ପୂର୍ଣ୍ଣ ଲୋପ ପାଇଯାଇଛି, କାରଣ ଏହାକୁ କହୁଥିବା ଲୋକ ଆଉ କେହି ବଢ଼ିନାହାନ୍ତି । ଏଭଳି ଏକ ଭାଷା ହେଲା 'ଉଜି' । ୧୯୯୨ରେ ତୁର୍କିର ଏହି ଭାଷା କହୁଥିବା ଶେଷବ୍ୟକ୍ତିଙ୍କ ମୃତ୍ୟୁ ଘଟିଥିଲା । ଆଉ ଏକ ମୃତଭାଷା ହେଲା 'ଅକ୍ୱାଲା ସାମି' । ରୁଷ ଦେଶର ଏହି ଭାଷାକୁ କହୁଥିବା ଏକମାତ୍ର ଲୋକଗଣ ୨୦୦୩ରେ ମୃତ୍ୟୁ ଘଟିଥିଲା । ସେହିପରି ଆଉ ଏକ ଲୁପ୍ତ ଭାଷା ହେଲା 'ଇୟାକ' । ଆମେରିକାର ଆଲାସ୍କା ଅଞ୍ଚଳରେ ଏହି ଭାଷା ବଢ଼ିରହିଥିଲା । ୨୦୦୮ରେ ଏହି ଭାଷା କହୁଥିବା ଶେଷବ୍ୟକ୍ତି ମେରୀ ସ୍ଥିଟ୍ ଲୋନ୍‌କ ମୃତ୍ୟୁ ହୋଇ ସହ 'ଇୟାକ' ଭାଷାର ମଧ୍ୟ ମୃତ୍ୟୁ ହେଲା । ତେବେ ଭାଷାବିତ୍ ତ.ମାର୍କ ଗୁରିନଙ୍କ ମତରେ ନ୍ୟୁୟର୍କ ଭଳି ମହାନଗରରେ ପ୍ରାୟ ୮୦୦ ପ୍ରକାରର ଭାଷା କହୁଥିବା ଲୋକ ରହନ୍ତି । ପୃଥିବୀର କୋଣାନ୍ତକୁ ଯାଇ ବିଭିନ୍ନ ଭାଷାଭାଷୀ ଲୋକେ ସେଠାରେ ବସବାସ କରୁଛନ୍ତି । ତେଣୁ ଏତି ନଗରୀ ଭାଷାବିତଙ୍କ ଗବେଷଣା ପାଇଁ ଅତ୍ୟନ୍ତ ମହତ୍ତ୍ୱପୂର୍ଣ୍ଣ ସ୍ଥାନ ହୋଇଛି । ନ୍ୟୁୟର୍କରେ ବିଭିନ୍ନ ଭାଷା ଶୁଣିବା ପାଇଁ ଆପଣଙ୍କୁ ବିଶେଷ କିଛି କରିବା ଦରକାର ହେବନାହିଁ । କେବଳ ସବୁଦିନ ଆପଣ ଯାଆନ୍ତୁ । ରାଷ୍ଟ୍ରରେ

é[caéebîhî

ପୃଥିବୀରେ ତାଲିକାଭୁକ୍ତ ଭାଷା ସଂଖ୍ୟା ୬୯୦୯ । ତେବେ ଏହାଠାରୁ ଅଧିକ ସଂଖ୍ୟକ ଭାଷା ରହିଥିବା ଜଣାଯାଏ । ୨୧୦୦ ମସିହା ସୁଦ୍ଧା ଏଥିରୁ ୫୦୦-୯୦୦ ପ୍ରତିଶତ ଭାଷା ଲୋପପାଇଯିବାର ଆଶଙ୍କା କରାଯାଉଛି । ବିଶ୍ୱର ମୋଟ ଜନସଂଖ୍ୟାର ଅର୍ଦ୍ଧେକ ମାତ୍ର ୨୦ଟି ଭାଷା କହନ୍ତି । ମାଣ୍ଡାରିନ୍ ବା ଚାଇନିଜ ଭାଷାଭାଷୀଙ୍କ ସଂଖ୍ୟା ବିଶ୍ୱରେ ସର୍ବାଧିକ । ବିଶ୍ୱର ମୋଟ ଜନସଂଖ୍ୟାର ୧୪.୪ ପ୍ରତିଶତ ମାଣ୍ଡାରିନ୍ କହନ୍ତି । ହିନ୍ଦୀ ସ୍ଥାନରେ ରହିଛି ସାନ୍ସ୍କୃତ । ସାନ୍ସ୍କୃତ ଭାଷାଭାଷୀଙ୍କ ସଂଖ୍ୟା ମୋଟ ଜନସଂଖ୍ୟା ୬.୧୫ ପ୍ରତିଶତ । ତୃତୀୟ ସ୍ଥାନରେ ରହିଛି ଇଂଲିସ୍ । ଇଂଲିସ୍ ଭାଷାଭାଷୀଙ୍କ ସଂଖ୍ୟା ମୋଟ ଜନସଂଖ୍ୟାର ୫.୪୩ ପ୍ରତିଶତ । ସବୁଠାରୁ ଅଧିକ ପ୍ରଚଳିତ ଭାଷା ତାଲିକାରେ ଇଂଲିସ୍ ତଳକୁ ଅଛି ହିନ୍ଦୀ (ମୋଟ ଜନସଂଖ୍ୟାର ୪.୭୦ ପ୍ରତିଶତ), ଆରବୀ (ମୋଟ ଜନସଂଖ୍ୟାର ୪.୪୩ ପ୍ରତିଶତ), ପଞ୍ଜାବୀ (ମୋଟ ଜନସଂଖ୍ୟାର ୩.୨୭ ପ୍ରତିଶତ), ବାଙ୍ଗଳା (ମୋଟ ଜନସଂଖ୍ୟାର ୩.୧୧ ପ୍ରତିଶତ), ରସିଆନ୍ (ମୋଟ ଜନସଂଖ୍ୟାର ୨.୩୩ ପ୍ରତିଶତ), ଜାପାନିଜ (ମୋଟ ଜନସଂଖ୍ୟାର ୧.୯୦ ପ୍ରତିଶତ) ଓ ପଞ୍ଜାବୀ (ମୋଟ ଜନସଂଖ୍ୟାର ୧.୪୪ ପ୍ରତିଶତ) ।

ଆପଣଙ୍କୁ କୋରିଆ, ଚୀନ, ବଙ୍ଗଳା, ଗୁଜୁରାଟ, ନେପାଳୀ ସମେତ ବିଭିନ୍ନ ଭାଷା ଶୁଣିବାକୁ ମିଳିବ । ରାଷ୍ଟ୍ରରେ ମଧ୍ୟ ଆପଣ ବିଭିନ୍ନ ଭାଷାର ଚିତ୍ର ଓ ସଂକେତ ଲଟକାଯାଇଥିବା ଦେଖିବେ । ତେବେ ନ୍ୟୁୟର୍କ ଏଭଳି ଏକ ଜାଗା, ଯେଉଁଠି ଅନେକ ଭାଷାର ମୃତ୍ୟୁ ମଧ୍ୟ ଘଟୁଛି । ଭାଷାବିତ୍ ତାନିଏଲ କମ୍ପ୍ୟାନି କହନ୍ତି ଯେ ସ୍ପୋରାନିଆର ଗବେଷକ ଲୋକ ଭଳି ଏକ ଭାଷା କହୁଛି, ଯାହାକୁ ଜର୍ମାନୀର ଲୋକେ ବୁଝିପାରନ୍ତି ନାହିଁ । ଏହି ଭାଷା କହୁଥିବା କିଛି

ଲୋକଙ୍କ ମଧ୍ୟରୁ କେତେ ଜଣ କୁହନ୍ତେ ରହୁଛନ୍ତି । ସେହିପରି ହୋଣ୍ଡୁରାସ ଓ ବେଲିଜର ଗରିୟୁନା ଭାଷା କହୁଥିବା କେତେକ ପ୍ରବାସୀ ଲୋକେ ମଧ୍ୟ ଆମେରିକାରେ ରହୁଛନ୍ତି । ଆମେରିକାର କେତେକ ଜଣ ଭାଷାବିତ୍ ଏକାଠି ହୋଇ ଏବେ 'ଏନଡ୍‌ଞ୍ଜର୍ଡ୍' ଲାଙ୍ଗୁଏଜ୍ ଆଲ୍ୟାଏନ୍ସ୍ ବା ଲୁପ୍ତପ୍ରାୟ ଭାଷା ମେଠି ନାମକ ଏକ ସଂଗଠନ ଗଢ଼ିଛନ୍ତି । ସେମାନେ ଲୁପ୍ତପ୍ରାୟ ଭାଷାଗୁଡ଼ିକୁ ସଂରକ୍ଷିତ କରିବାକୁ ଚେଷ୍ଟା କରୁଛନ୍ତି । ସେମାନେ ଏବେ ଇଣ୍ଡୋନେସିଆର

ସୁଲାଭେସିର 'ମମୁଇ' ଭାଷା କହୁଥିବା ହୁସ୍ତୁ ସୁସେନଙ୍କ ଭିଡ଼ି ମଧ୍ୟ ତିଆରି କରିଛନ୍ତି । ନ୍ୟୁୟର୍କରେ ଏହି ଭାଷା କହୁଥିବା ସେ ଏକମାତ୍ର ବ୍ୟକ୍ତି । ଓଡ଼ିଆ ଭାଷା ଶାସ୍ତ୍ରୀ ମାଧ୍ୟତା ଲାଭ ହେବା ଦ୍ୱାରା ଏହି ଭାଷା ସାହିତ୍ୟର ଗବେଷକଙ୍କ ପାଇଁ ବର୍ଷକୁ ଦୁଇଟି ମୂଲ୍ୟବାନ ଆନ୍ତର୍ଜାତିକ ପୁରସ୍କାର ପ୍ରତିଷ୍ଠା ହୋଇପାରିବ । ଏହି ଭାଷାର ଅଧ୍ୟୟନ ଓ ଗବେଷଣା ପାଇଁ ଗବେଷଣା ପରିଷଦ ସ୍ଥାପନ କରାଯିବ ଏବଂ ବିଭିନ୍ନ କେନ୍ଦ୍ରୀୟ ବିଶ୍ୱବିଦ୍ୟାଳୟରେ ପଦ ଖୋଲିବା ପାଇଁ ବିଶ୍ୱବିଦ୍ୟାଳୟ ମଞ୍ଜୁରୀ କମିଶନଙ୍କୁ ନିର୍ଦ୍ଦେଶ ଦିଆଯିବାର ବ୍ୟବସ୍ଥା ରହିଛି । ଏହି ଭାଷାର ଉନ୍ନତି, ପ୍ରଚାର ପ୍ରସାର ପାଇଁ କେନ୍ଦ୍ର ସରକାର ଏକ ଶହ କୋଟି ଟଙ୍କାର ଅନୁଦାନ ପ୍ରଦାନ କରିବେ । ପ୍ରତିବର୍ଷ ବଜେଟରୁ ଭାଷା ପ୍ରସାର ପାଇଁ ଅନୁଦାନ ୫କୋଟି ଟଙ୍କା ରାଖି ପାଇବ । ଓଡ଼ିଆ ଭାଷା ଶାସ୍ତ୍ରୀ ମାଧ୍ୟତା ସହିତ ଜାତୀୟ ଗୌରବ ଓ ସ୍ୱାଭିମାନ ସଂଶ୍ଳାଷ । ଏହି ମହାନ କାର୍ଯ୍ୟ ପାଇଁ ବ୍ୟାପକ ଭାବେ ସାମୁହିକ ଉଦ୍ୟମ ଫଳପ୍ରସ୍ତ ହୋଇଛି । କହିବା ବାହୁଲ୍ୟ ଯେ ଭାରତରେ ବି ଏଭଳି ବହୁ ଭାଷା ଲୁପ୍ତପ୍ରାୟ ଅବସ୍ଥାରେ ରହିଛନ୍ତି । ବହୁ ଭାଷା, ବିଶେଷକରି ଆଦିବାସୀ ଅଞ୍ଚଳର ଭାଷାଗୁଡ଼ିକର ଲିପି ନଥିବାରୁ ସେଗୁଡ଼ିକ ଲୋପ ପାଇବାର ବେଶି ଆଶଙ୍କା ରହିଛି । ଏଭଳି ଭାଷାକୁ ଚିହ୍ନଟ କରି ଆମ ଏଠାରେ ମଧ୍ୟ ବିଭିନ୍ନ ଉପାୟରେ ସଂରକ୍ଷଣ କରାଯିବା ଆବଶ୍ୟକ ।

ଅରୁଣଚା ଦେବୀ
ଶୋଭନୀ ଆୟୋଜନ,
ଉଦୟଗିରି, ଯାଜପୁର

ଚନ୍ଦ୍ରରେ କଳଙ୍କ କାହିଁକି



ଚନ୍ଦ୍ରମାନେ ଥିବା କଳଙ୍କ ସମ୍ପର୍କରେ ବୈଜ୍ଞାନିକ ପ୍ରମାଣ ରହିଛି । ତେବେ ପୁରାଣରେ ଚନ୍ଦ୍ରର କଳଙ୍କ ସମ୍ପର୍କରେ ବର୍ଣ୍ଣନା ରହିଛି । ଏହ ପୁରାଣ କଥା ଅନୁଯାୟୀ, ଭଗବାନ ଶିବଙ୍କ ଶ୍ୱଶୁର ପ୍ରଜାପତି ଦକ୍ଷ ଯଜ୍ଞର ଆୟୋଜନ କଲେ । ମାତ୍ର ଏହି ଯଜ୍ଞରେ ଯୋଗ ଦେବା ଲାଗି ଭଗବାନ ଶିବଙ୍କୁ ଆମନ୍ତ୍ରଣ କଲେ ନାହିଁ । ଏହାକୁ ଶଙ୍କରଙ୍କ ଅପମାନ ବୋଲି ଭାବି ଦେବା ସତୀ ପିତାଙ୍କ ଯଜ୍ଞକୁଣ୍ଡରେ ଝାସ ଦେଇ ପ୍ରାଣ ତ୍ୟାଗ କଲେ । ଏଥିରେ କ୍ରୋଧିତ ଭଗବାନ ଶିବ ଦକ୍ଷଙ୍କୁ ମାରିବା ଲାଗି କୈଳାଶ ପର୍ବତରୁ ଉଠିଲେ । ଦକ୍ଷଙ୍କୁ ମାରିବା ଲାଗି ସେ ବ୍ରାହ୍ମଣ ଫିଙ୍ଗିଲେ । ଶିବଙ୍କ ପ୍ରହାରରୁ ରକ୍ଷା ପାଇବା ନିମନ୍ତେ ଦକ୍ଷ ପ୍ରଜାପତି ମୃଗ ବେଶ ଧାରଣ କରି ଚନ୍ଦ୍ରରେ ଲୁଚି ଯାଇଥିଲେ । ସେଥିପାଇଁ ଚନ୍ଦ୍ରଙ୍କ ଅନ୍ୟ ନାମ ମୃଗାଙ୍କ । ଯାହାର ଅର୍ଥ ହେଉଛି ହରିଶର ଅଙ୍କ ବା କଳଙ୍କ । ଚନ୍ଦ୍ରମାନେ କଳଙ୍କ ସମ୍ପର୍କରେ ଅନ୍ୟ ଏକ କଥା ଭାଗବତ ମହାପୁରାଣରେ ବର୍ଣ୍ଣିତ । ଷଷ୍ଠ ସ୍କନ୍ଧରେ ବର୍ଣ୍ଣିତ ଏହି ଗାଥା ଅନୁଯାୟୀ, ଦକ୍ଷ ପ୍ରଜାପତିଙ୍କର ୬୦ ଜଣ କନ୍ୟା ଥିଲେ । ଏମାନଙ୍କ ମଧ୍ୟରୁ ୨୭ ଜଣ କନ୍ୟା ଚନ୍ଦ୍ରଦେବଙ୍କୁ ବାହା ହୋଇଥିଲେ । କିନ୍ତୁ ରୋହିଣୀ ନାମ୍ନୀ କନ୍ୟାଙ୍କୁ ଚନ୍ଦ୍ର ଦେବ ଅଧିକ ସ୍ନେହ କରୁଥିଲେ । ଏଥିରେ ଅସନ୍ତୁଷ୍ଟ ହୋଇ ଅନ୍ୟମାନେ ଦକ୍ଷ ପ୍ରଜାପତିଙ୍କ ନିକଟରେ ଗୁହାରି ହୋଇଥିଲେ । ଏହାପରେ ଦକ୍ଷ ପ୍ରଜାପତି କ୍ଷୀଣ ହୋଇଯିବା ଲାଗି ଚନ୍ଦ୍ରଦେବଙ୍କୁ ଅଭିଶାପ ଦେଇଥିଲେ । ଅଭିଶାପ କାରଣୁ ଚନ୍ଦ୍ରଙ୍କ ଶରୀର କଳଙ୍କିତ ହୋଇଯାଇଥିଲା । ଯାହା ବର୍ତ୍ତମାନ ମଧ୍ୟ ଦେଖାଦେଇଥାଏ ।

ମାନସିକ ପୁରଣ ପାଇଁ ଗୁଡ଼ି ଉଡ଼ାଇବାର ପରମ୍ପରା



ରାଜସ୍ଥାନର ବିକାନେର ଜିଲ୍ଲାରେ ରହିଛି ବାବା ଭୈରବ ନାଥଙ୍କ ମନ୍ଦିର । ଏ ମନ୍ଦିରକୁ ଆସୁଥିବା ଭକ୍ତମାନେ ସାଥରେ ଗୁଡ଼ି ନେଇ ଆସିଥାନ୍ତି । ସେହି ଗୁଡ଼ି ଭଗବାନ ଭୈରବନାଥଙ୍କୁ ପ୍ରସାଦ ଅର୍ପଣ କରିଥାନ୍ତି । ପରେ ଭକ୍ତମାନେ ନିଜ ନିଜ ଗୁଡ଼ି ନେଇ ଯାଇ ଉଡ଼ାଇଥାନ୍ତି । ଏପରି କରିବା ଦ୍ୱାରା ସମସ୍ତ ମନୋଝାମନା ପୂରଣ ହୋଇଥାଏ ବୋଲି ବିଶ୍ୱାସ ରହିଛି । ବହୁ ଦିନ ଧରି ଭୈରବ ନାଥ ମନ୍ଦିରରେ ଏଭଳି ପରମ୍ପରା ଚାଲି ଆସୁଛି । କୁହାଯାଏ ଯେ ପୂର୍ବରୁ ରାଜାରାଜୁମାନେ ଆସି ଏହି ମନ୍ଦିରରେ ପୂଜାର୍ଚ୍ଚନା କରୁଥିଲେ ଏବଂ ପୂର୍ବ ଭଗବାନଙ୍କ ଆଡ଼କୁ ମୁହଁ କରି ଗୁଡ଼ି ଉଡ଼ାଉଥିଲେ । ଏବେ ସାଧାରଣ ଭକ୍ତମାନେ ଏପରି କରୁଛନ୍ତି । ଭକ୍ତମାନେ ସାଧାରଣତଃ ଗୁଡ଼ିରେ ଠାକୁରଙ୍କ ନାମ ଏବଂ ମନ୍ତ୍ର ଆଦି ଲେଖି ଉଡ଼ାଇଥାନ୍ତି । ଗୁଡ଼ି ଯେତେ ଅଧିକ ଉଡ଼ି ଯାଏ ସେତେ ଅଧିକ ଖୁସି ମିଳିଥାଏ ବୋଲି ଭକ୍ତମାନେ ବିଶ୍ୱାସ କରନ୍ତି ।

FORM I
FORM OF DECLARATION
(see rule 3)

I, **Biswamitra Mishra** declare that I am the printer and publisher of the newspaper entitled **UTKAL PRATNA** to be printed and published at Bhubaneswar and that particulars in respect of the said newspaper given hereunder are true to the best of my knowledge and belief.

- Title of the Newspaper : **UTKAL PRATNA**
- Language(s) in which is (to be) published : **Odia**
- Periodicity of its publication :
 - a) Whether a daily, tri-weekly, bi-weekly, weekly fortnightly or otherwise : **Fortnightly**
 - b) In the case of daily, please state whether it morning or evening newspaper? : **NA**
 - c) In the case of a newspaper other than a daily, please state the days(s)/date(s) on which it is (to be) published : **Friday**
- Retail selling price of the newspaper per copy : **Rs. 10/-**
 - a) If the newspaper is for free distribution, please state that it is "for free distribution" : **NA**
 - b) If it has only an annual subscription and no retail price, please state the annual subscription : **NA**
- Publisher's name : **Mr. Biswamitra Mishra**
Nationality : **Indian**
 - a) Whether a citizen of India? : **Yes**
 - b) If a foreigner, please state the country of origin : **NA**
 - c) Address : **Plot No.-30, At/Po- Solashree Vihar, P.S- C. S. Pur, Bhubaneswar-21, Dist- Khordha, Odisha**
- Place of publication (please give the complete postal address) : **At- Sishu Vihar, Plot No.- 347, P.O- KIIT, Bhubaneswar-24**
- Printer's name : **Biswamitra Mishra**
 - Nationality : **Indian**
 - a) Whether a citizen of India? : **Yes**
 - b) If a foreigner, please state the country of origin : **NA**
 - Address : **Auroprava Printers N3/14, IRC Village, Bhubaneswar-751015**
- Editor's name : **Dr. Satyabrata Minaketan**
 - Nationality : **Indian**
 - a) Whether a citizen of India? : **Yes**
 - b) If a foreigner, please state the country of origin : **NA**
 - Address : **Plot No.- 347, At- Sishu Vihar, P.O.- KIIT, Patia, Bhubaneswar-751024**
- Owner's name (s) : **Dr. Satyabrata Minaketan**
 - a) Please state the particulars of individual(s) or of the firm, joint stock company, trust, co-operative society or association which owns the newspaper. : **No**
 - b) Please state whether the owner owns any other newspaper and if so, its name, periodicity, language and place of publication. : **No**
- Please state whether the declaration is in respect of :
 - a) A new newspaper, or : **Yes**
 - b) An existing newspaper, : **No**
 - c) In case the declaration falls under item (b), the reason for filing the fresh declaration. : **Fresh Declaration**

Signature: *[Signature]*
Name (in block letters): **BISWAMITRA MISHRA**
Designation: **PUBLISHER & PRINTING PRINTER**
UTKAL PRATNA
BHUBANESWAR

Authenticated on this day 11th of month Nov Year 2014 under my seal and signature.

(Signature and seal of the District Magistrate, Khordha)
11/11/14
HIRANJAN SAHU,
DISTRICT MAGISTRATE & COLLECTOR, KHORDHA